

Dezember 2016/N°89

Stëmm

VUN DER STROOSS

DÉIEREN
AN ËMWELT



*Centre de soins pour
la faune sauvage*

*Station d'élevage
Société avicole*

Asile pour animaux



**NET FIR DE VERKAF
PAS À VENDRE**

Editorial

Wéi ech dëse Summer an d'Redaktioun vun der Stëmm vun der Strooss komm sinn, fir de Michel Hoffmann, deen sech ee Joer fräi geholl huet, ze ersetzen, do hu mir decidéiert, eng Zeitung iwwert Déieren ze gestalten. No enger Ausgab iwwert de schwéiere Wee aus der sozialer Exklusivoun op den 1. Aarbechtsmaart (n°87) ware mir mat der Gebuertsdayszeitung « 20 Joer Stëmm vun der Strooss » (n°88) beschäftegt, zwee schwéier a sérieux Themen. Et war also mol (erëm) un der Zäit, "eppes Flottes" an den Zentrum vun onser Opmierksamkeit se stellen. A wat gëtt et méi Schéines an Onbeschwéiertes, wéi sech mat den Déieren an der Natur ze beschäftegen?

Et huet net laang gedauert, a jiddereen hat sech en Thema erausgesicht, Rendez-vous geholl an Ausflüch organiséiert. Mat gudder Laun a vill Motivatioun si mir am August lassgezunn, an de Summer war op onser Säit! Bis Enn September ware mir mat onsen Ausflüch an Interviewe beschäftegt. D'Fleegestatioun fir wëll Déieren zu Diddeleng, d'Haus vun der Natur op der Kockelscheier, den Haff Réimesch zu Rëmerschen, d'Naturverwaltung zu Dikrech, an esouguer eng Lamafarm ware mir besichen! Auserneegesat hu mir ons mat de Beien an de Vullen, mam Bësch, mat wëllen, heemeschen Déieren, mat Natur- an Déiereschutz, an och mat Ëmweltverschmutzung. Eppes Flottes? Jo an neen.

Mir wollte fort vum Mënsch, fort vun de sozialen Ongläichheeten an den aldeegleche Problemer, déi fir e vill ze vill groussen Deel vun der Populatioun doraus resultéieren. A wat hu mir fonnt? Problemer, déi duerch de Mënsch an der Natur a fir d'Déieren entstanen sinn. An onse westleche Gesellschaften huet de Mënsch duerch d'Industrialiséierung e groussen Afloss op d'Natur an op d'Ëmwelt geholl, en Afloss mat net beduechte Konsequenzen, och duerch eng kuerzsiichteg a massiv Ressourcennotzung. Mir hunn ons virun Ae gefouert, wat d'Folge si fir Déier, Natur a Mënsch, vum Ausstierwe vu fréier hei heemeschen Déieren, där hire Liewensraum feelt, bis hin zu de Spéitfolge vun Tschernobyl.

Mee net nëmmen Negatives si mir gewuer ginn! Op onsem Wee si mir Mënsche begéint, déi duerch hiert Wëssen an hiert Engagement zu engem bessere Verständnis an Zesummeliewe vu Mënsch, Déier an Natur bäidroen, sief et duerch d'Fuerschung, duerch d'Präventioun an d'Opklärung, durch den Aarteschutz oder duerch d'Fleeg an d'Auswëlderung vu wëllen Déieren. Vun hinne si mir vill geléiert ginn, a mir soen hinnen e ganz grouse Merci.

Mir hunn ons och nei Froe gestallt. Wat ass iwwerhaupt e Bësch? Wéi ass ons aktuell Virstellung vum Bësch als Fraizait- an

Erhuelungsraum entstanen? A wat kënne mir maachen, fir ons wäertvoll Ökosystemer ze schützen?

Net eleng mat den Déieren an der fräier Natur hu mir ons beschäftegt. Vun Déieren an der Ëmwelt, bis hin zu Déieren an engem sozialen Ëmfeld huet eng breet Palett vun Themen ons Opmierksamkeit gefuerdert. Och dem Mënsch säi beschte Frënd duerft an dëser Zeitung net feelen; op Hond, Kaz oder Lama, d'Meenunge ginn hei wuel auserneen. Fir iech, léif LieserInnen, hu mir Muppe portraitéiert, déi mat hire MeeschterInnen op Hollerech an den Treffpunkt kommen. Mir stellen iech en Hundeflüsterer vir, presentéieren d'Asbl KaBeL an hir Opfaassung vun enger Kazebetreuung, déi Wäert op Léift an op Vertraue setzt, erklären iech, wéi Lamaen hei zu Lëtzebuerg liewen, an, last but not least, erziele mir iech, wat Mënsch a Kaz op Facebook dreiwien!

Sibylla Mayer

Que celui ou celle qui sait lire, lise et partage ce journal
avec celui ou celle qui n'a pas pu apprendre à lire!
Lieber Leser, teilen und lesen Sie diese Zeitung mit den
Menschen, die das Lesen nicht lernen konnten!

Déieren an Ëmwelt

- | | | | |
|----|---|----|--|
| 2 | Editorial | 25 | E klenge Portrait vum Jason, dem Hunde-
flüsterer |
| 4 | Vigelvilfalt um Haff Reimech.
Interview mam Patric Lorgé | 27 | Muppen an der Stëmm zu Hollerech |
| 7 | D'Lëtzebuerger Beien.
Interview mam Elisabeth Kirsch | 28 | Visite vun enger Lamafarm.
Interview |
| 12 | L'homme «à l'état naturel» et dans la nature | 31 | Les chats dans les réseaux sociaux |
| 13 | De Bësch zu Lëtzebuerg | 32 | KaBeL |
| 15 | Wëld, Juegd an Aarteschutz.
Interview mam Sandra Cellina | 35 | Kinokritik |
| 19 | Alpha-p-artikel | 36 | Meine Meinung |
| 20 | Rotkäppchen hat gelogen | 36 | Leserbrief: Soziale Gerechtigkeit? |
| 21 | Fleegestatioun fir wëll Déieren zu Diddeleng.
Interview mam Marie Kayser | 37 | Klick |



Rejoignez-nous sur facebook
Join us on facebook
Werde Mitglied auf facebook



Wéi laang gëtt et dës Vullestatioun schonn?

De Biodiversum zu Rëmerschen ass dëst Joer geweit ginn. Säin Zil ass, de Leit dëst Gebitt ze erklären, d'Geschicht vum Gebitt ze weisen, wat fir eng Déieren a Planzen hei virkommen. Um Baggerweier zu Rëmerschen ginn zanter de 70er Joere Vulle bestëmmt a beréngt, fir ze kucken, wouhinner si zéien a wéi eng Aarten iwwerhaapt hei virkommen.

Ech hunn am Centre Universitaire Compta an Eco studéiert an hat dann d'Chance, an dee Beruff hei eranzekommen, wou ech elo iwwer 18 Joer schaffen.

Wéi vill Vulle ginn et offiziell hei am Land?

Mir hunn, zanter déi Beobachtunge festgehale ginn, 326 Vullenaarte festgestallt, dovu si ronn 20 Aarten, déi aus Zoen a Waasserparken ausgebécht sinn.

Vigelvifalt um Haff Reimech

Interview mam Patric Lorgé

vum Biodiversum Rëmerschen

Wat ass Är Funktioun hei?

D'Isabelle Zwick an ech schaffe fir „Natur an Ëmwelt“, an „Natur an Ëmwelt“ ass Partner hei am Biodiversum. Mir sinn zoustänneg fir d'Organisatioun vu Visitten, fir de pädagogesche Konzept, wa mir Féierunge maache fir Klassen, an ee grouse Volet ass de Monitoringregime vun de Vullen, wat sinn d'Brutbestänn, wat fanne mir duerch d'Beréngen iwwer d'Migratioun vun de Vullen eraus.

Vu wem gëtt dës Vullestatioun finanziert?

Dat ganz Beréngt leeft iwwer „Natur an Ëmwelt“, déi fréier Natur- a Vulleschutzliga. D'Instandhale vum Gebitt leeft och iwwer d'Forstverwaltung, déi och de Biodiversum geréiert.

Hutt Dir Är Passioun zu Ärem Beruff gemaach?

Ech hu mat 10 Joer ugefaangen, mech fir d'Vullen ze interesséieren. Ech sinn dann u Leit geroden, déi mech matten an d'Natur geschleeft hunn a mir dat bäibuecht hunn. Dat war wierklech meng Passioun.

Wëll Vullenaarte sinn der 306 festgestallt ginn.

Ass déi Zuel am Klammen oder fält déi?

Déi Zuel ass am Klammen, well all Joer kommen 1-2 Aarten duerch Beréngen oder duerch Beobachtung vum Vullenzuch bäi. Mä vun den ongeféier 140 Vullenaarten, déi hei zu Lëtzebuerg gebréit hunn, dovu sinn der an deene leschte Joeren 13 ausgestuerwen. Z.B. d'Brongbrëschtchen oder d'Bekassin, déi ganz staark mat der Landwirtschaft zesummestinn. Wann hir Liewensraum hei zu Lëtzebuerg verschwannen, dann hunn si keng Plaz, wou si kënne bréien an da stierwen se aus. Et ginn eng ganz Rei Aarten, déi kee Liewensraum méi hei hunn, déi awer nach op der Duerchrees sinn, mä déi net méi hei zu Lëtzebuerg bréien. Dat heescht, d'Zuel vun de Brutvullen ass réckleefeg, well vill méi Aarten ëmmer méi bedreet ginn.

Wat fir Kategorië vu Vulle gëtt et hei am Land?

Mir hunn hei am Land 306 wëll Vullenaarte festgestallt, dovun hunn der 147 op d'mannst eng Kéier

hei am Land gebréit, also en Nascht gemaach a Klenger krit. Ronn 125 Vullenaarte bréien all Joer hei. De Rescht sinn Durchzügler, dat heescht, Vullenaarten, déi an Nordeuropa bréien an a Westafrika iwwerwanteren, déi also just hei duerchzéien. Déi maachen hei am Baggerweier-Gebitt eng Rascht, fir frësch Nahrung opzehuelen, Fettreserven unzeleeën, fir dann erëm kënne weiderzezéien. Wann een a Spuenien an d'Vakanz fiert, muss een och ënnerwee tanken, fir da weiderzefueren. Sou ass et och bei de Vullen. Si kommen aus Schweden, maachen dann eng Zwëscherascht zu Rëmerschen a fléien da weider bis a Spuenien.

Wat fir eng Vullen zéien an de Süden, wat fir eng Vulle bleiwen hei?

All déi Vullen, déi als Nahrung Insekten hunn, wéi eis Schmuebelen an de klengen Zilpzalp, déi hunn ee kleng Schniewel, an dat sinn d'Vullen, déi am Wanter net heibleiwe kënnen, well si hei keng Nahrung fannen. D'Insektfriesser sinn also gezwongen, am Hierscht a méi südlech Géigenden ze fléien, wou si dann nach Insektennahrung fannen. Dann hu mir awer nach eng ganz Partie Vullenaarten, wéi zum Beispill de Fëschadler, dat si Vullenaarten, déi kommen aus Schweden an déi lieve vu Fëschnahrung. Déi kënnen am Wanter net dobleiwen, well d'Weiieren zoufréieren, déi mussen dann och fortfléien. Dann hu mir awer och eng ganz Partie Sangvullen, wéi de Poufank, wéi d'Meesen, déi een décke Schniewelchen hunn, déi och am Wanter kënne Käre picken. Dat si Vullenaarten déi, wéi d'Spatzen, dat ganz Joer bei eis kënne bleiwen.

Wéi mierken d'Vullen, dass et Zäit ass fir d'Migratioun, a wéi fannen si hire Wee?

Dat sinn zwee komplex Themen. Vulle mierken un der Dageslängt, un de Sonnestonnen, dass d'Deeg méi kuerz ginn. Instinktiv heescht dat fir si, dass d'Temperaturen zeréckginn, hir Nahrungsquellen ofhuelen, dass am Hierscht mander Insekten do sinn, keng Friichte méi op de Beem sinn. Dat heescht da fir si, dass et Zäit ass, sech op hir Migratioun virze bereeden an da Richtung Süden fortzezéien. Ähnlech ass et dann am Fréijoer, wann si an Afrika sinn,

da mierke si dann och un der Dageslänggt, dass déi ofhëlt, dass et dann erëm Zäit ass, Richtung Norden ze fléien. Wéi d'Vullen hire Wee fannen, dat ass eppes, wat de Moment staark erfuerscht gëtt. Et gi Vullenaarten, déi am Dag zéien, déi kënnen sech e bësschen d'Landschaft mierken, déi zéien de Flossleef no. Da gëtt et Vullen, déi haaptsächlech an der Nuecht zéien, déi kënnen sech un de Magnéitstrale vun der Äerd orientéieren. Dann ass awer neierdénge festgestallt ginn, dass bal all d'Vullen an hirer rietser Gehirnhallschent eng Aart GPS hunn, mat deem si kënnen Magnéitstrale vun der Äerd ophuelen an sech um Stärebild an de Sonnestrale kënnen orientéieren.

Wann si zeréck an de Süden fléien, wéi héich fléien si dann?

Dat ass ganz ënnerschiddlech: d'Schmuebelen, déi hei duerchzéien, déi fléien 100 oder 200 Meter héich, well si während hirer Migratioun och Insekten friessen. D'Drosselrohrsänger, ee vun de gréisste Rohrsänger, déi mir hei an der Géigend hunn, eng relativ seelen Aart, déi hei zu Rëmerschen virkënnt, déi zéien nuets bis zu 1 Kilometer héich. D'Gräifvulle wéi d'Storche fléien 3-4 Kilometer héich, a wann déi déi richteg Sonn hunn, dee richtegen Zoch, da leeën déi 300-400 Kilometer den Dag zeréck. Déi kleng Vulle fléien awer relativ niddereg op e puer honnert Meter, wou si séier an Deckung kënnen goen a raschten.

Ginn et duerch de Klimawandel och nei Zorten hei am Land?

Jo, wa mir hei duerch d'Baggerweiere ginn, da gesitt dir relativ vill Gänsen, déi hire Kaméidi maachen, dat sinn haaptsächlech Kanadagänsen, mat engem schwaarzen Hals an engem wäisse Bak. Déi kommen awer ursprénglech aus Nordamerika, sinn nom zweete Weltkrich a ganz villen Zoen a Waasservullenhaltung gehale ginn, sinn dann ausgebécht, hu mëttlerweil eng staark Populatioun an Europa gebilt. Hei zu Lëtzebuerg, wou si zanter 2007 virkommen, hu mir mëttlerweil iwwer 200 Stéck. Hei am Baggerweier hu mir och Nilgänsen, déi aus den Zoen ausgeflu sinn an sech eng gutt Populatioun gebilt



hunn. Dat sinn esou „Neubürger“, déi net ursprénglech heihinner gehéieren, mä déi sech awer hei ausbreeden. An da stelle mir fest, dass verschidde Vullenaarten duerch de Klimawandel hiert Bruttgebitt no Norden verlagere, dat si lues Verschiebung vun de Bruttarealer, wou dann och nei Vullenaarten op Lëtzebuerg kommen.

Ginn et och „Irliefer“, déi et normalerweis net hei ginn?

Jo, dat sinn déi, wou d'Vullemettie mat de Spektiven hei duerch d'Géigend lafen oder Vulle fänken, fir si ze beréngen. Dat ass immens interessant fir si, wann esou ganz rar Aarten hei zu Lëtzebuerg optauchen, oder Vullenaarten, déi nëmme seelen hei ze gesi sinn. Mir hate virun ee puer Deeg ee Sprosser, dee méi an Osteuropa ass, an deen eréischt fir d'zweet hei nogewise gëtt. Dat ass natierlech Salz an der Zopp fir d'Vullekuckerten.

Wat fir eng Vulle sinn op der „rouder Lëscht“? A si scho Vullen, déi drop waren, erëm erofgeholl ginn?

Wann de Bestand vun de Vullenaarten, déi hei bréien, erofgeet, da kann et sinn, dass déi Aarten op d'rout Lëscht kommen. Am Moment sti 44 % vun de Vullenaarten zu Lëtzebuerg, also bal d'Halschent vun de Brutvullen, op der rouder Lëscht. Dat sinn haaptsächlech déi, déi am Kontakt si mat der Landwirtschaft, wéi de Kibitz, d'Feldléierchen oder d'Brongbrëschtchen. Fiicht Wise gëtt et ëmmer

Wat ass a wéi funktionéiert eng Beréngung?

D'Beréngung ass eng Kontroll vun der Migration vun de Vullen. Si gëtt a ganz Europa zanter 100 Joer gemaach, fir de Vullenzuch ze erfuerschen. Et gëtt eng Zesummenaarbecht tëschent den eenzele Länner, an et ass meeschtens ee Musée, deen d'Réng ausgëtt. Fir d'éischt ginn Netzer opgestallt, fir d'Vullen ze fänken. Déi Netzer gi regelméisseg kontrolléiert, d'Vulle ginn dann erausgeholl an a kleng Säckelcher gepaakt, wou si gutt geschützt sinn a Loft kréien. An de Säckelcher kann hinnen näischt geschéien, awer wann een si eraushëlt, muss een oppassen, wéi een se upaakt. Et gëtt gekuckt, wat fir eng Aart dat ass, an och all biometresch Daten, wéi d'Länggt vum Flillek, d'Gewiicht, d'Fett ginn notéiert a spéider an de Computerprogramm agedroen. Da gëtt ee Réngkugeluecht, jee no der Gréisst vum Vull, wou dann och eng Nummer dropsteet. Iwwer Réngmeldunge vun deenen anere Statiounen, kann ee kucken, wou d'Vullen hinzéien oder vu wou si hierkommen. Dat sinn natierlech ëmmer nëmme eenzel Punkten. D'Beréngung ass wichteg, fir ze wëssen, wéini oder wouhin déi verschidde Vullenaarten zéien, och déi, déi een net esou vill gesäit. Sou kann een sech ee Bild maachen iwwer déi eenzel Vullen. Et kann een och wëssenschaftlech beleeden, wéi wichteg déi Fiichtgebidd fir d'Zuchvulle sinn, vun deenen e puer Milliounen all Joer duerch Mëtteleuropa zeien an an de Fiichtgebidd déi néideg Nahrung „tanken“ fir hir Migratioun. Dann huet een och wëssenschaftlech Argumenter, fir d'Politiker vun der Wichtigkeet vun de Fiichtgebidd ze iwwerzeegen, well de politesche Wëllen ass extrem wichteg, fir déi Gebidd ze schützen an ze erhalen.

manner, dat heescht, si verléieren hire Liewensraum, an domat kommen déi ëmmer méi op d'rout Lëscht. Op der anerer Säit hunn ëmmer méi Vullenaarten, déi zu Lëtzebuerg ausgestuerwe waren, wéi de Schwaarzstorch, de Wanderfalk an den Uhu, duerch grouss Schutzprogrammer a Mëtteleuropa erëm Fouss gefaasst. Déi bréien zanter e puer Joer erëm zu Lëtzebuerg, an déi ginn natierlech méi schwaach agestuuft op der roudere Lëscht. Wann et hinne ganz gutt geet, ginn si erëm vun der roudere Lëscht erofgeholl.

Wéi gesäit et mat der Zukunft vun de Vullen am Allgemengen aus?

Dat ass eng oppe Fro, et sinn eng Partie Aarten, déi spezialiséiert sinn, sief et op ee Liewensraum, wéi z.B. hei zu Rëmerschen, den Teichrohrsänger (de kleng Jäizert), dee mir herno nach beréng wäerten, dee bréit nëmmen am Schilf. Wa kee Schilf méi do ass, kann deen och net bréien. Vullen, déi a Fiichtweise bréien, wann deenen hire Liewensraum fort ass, dann hunn déi och keng Chance méi. Vullen, déi spezialiséiert sinn, wéi z.B. de Guckuck, dee ganz wäit Reesen ënnerhëlt, an och iwwert d'Sahara muss ewechfléien, déi Vullenaarte wäerten et an Zukunft och méi schwéier kréien duerch de Klimawandel, déi Aarten, déi méi allgemeng sinn, wéi d'Kueben, wéi d'Spréiwen, wéi de Bussard, deen op ville Plaze ka bréien, méi Nahrungsméiglechkeeten hunn, déi wäerten iwwerliewen, während d'Spezialiste wéi de Guckuck, déi wäerten et méi schwéier kréien.

Sidd Dir och a Projeten involvéiert, fir Vullen erëm unzesidelen?

Nee, dat gëtt bis elo hei zu Lëtzebuerg net gemaach, aus der einfacher Ursaach, dass et kee Wäert huet, Vullen nei unzesidelen, wann hire Liewensraum net méi stëmmt. Mir sinn ëmmer vun der Philosophie ausgegangen, dass et kee Wäert huet, am Uelzechtall de Wäissstorch unzesidelen, wann do keng Fiichtweise geschafe ginn. Et huet kee Wäert, de Vullen eng Stuff dohinnerzestellen, wa keng Kichen do ass. Virun 10 Joer ass zu Schëffleng d'Uelzechtall renaturéiert ginn, et sinn nei Fiichtweise geschafe ginn, an de Wäissstorch ass vum selwe komm. Et ass also noutwenneg, Fiichtweisen ze erhalen oder nei Liewensraum ze schafen, an da kommen d'Vulle vum selwen.

Wat geschitt mat de Vullen, wann et hiren Habitat net méi gëtt?

Da stierft déi Aart aus. Huele mir d'Beispill vum Kibitz: virun 30-40 Joer sinn et nach 400 Koppelen zu Lëtzebuerg ginn. Mëttlerweil sinn awer vill Fiichtweise verschwonnen, a mir hu bei der leschter Zielung nach 12 Koppelen gezielt. Do ass en enorm staarke Réckgang, net nëmme bei eis, mä a ganz Europa. Duerch d'europäesch Agrarpolitik ass et zu engem Intensivéiere vun der Landwirtschaft komm, de Maisbau ass staark gefërdert ginn, an dat bréngt natierlech mat sech, dass de Kibitz europawäit säi Raum verléiert. Mir kënnen bei enger Vullepopulatioun net nëmme Lëtzebuerg kucken, well mir esou kleng sinn, mä d'Groussregioun. Vulle kenne keng Grenzen.

Wat sinn hei am Land déi gréissten an déi klengste Vullen?

Dee klengste Villchen, dee mir hei hunn, ass deen, dee mir op Däitsch d'Wintergoldhähnchen nennen, den Dommendéck op Lëtzebuergesch. Den Numm seet et, den Dommendéck ass immens kleng, et ass en Insektefriesser, hie weit just 6 Gramm, kënnt just an den Nolebëscher vir an huet e ganz piipsege Gesang. Dee gréissten, dee mir hunn, ass de Schwaarzstorch mat enger Spannweite vun 2 Meter. Dee schwéiersten ass den Höckerschwan, deen hei op der Musel ze gesinn ass, wou de Männche bis zu 13 Kilo schwéier ka ginn.

Gëtt et dann och esou een typesch lëtzebuergesch Vull?

Do kënnt ech der ganz vill nennen. Eise Symbolvull vun Natur- an Ëmwelt ass den Dommendéck, d'Wintergoldhähnchen, de regulus regulus. Eis Zäitschrëft heescht jo och Regulus. Als ee vu de klengste Länner an Europa hu mir ons de Regulus erausgesicht. De Symbolvull vun dem Naturegebitt a Biodiversum ass den Haubendaucher, deen och um Logo drop ass. Mee Lëtzebuerg ass ze kleng, fir eng Vullenaart ze hunn, déi nëmme bei eis virkënnt.

Mir soen Iech Merci fir den Interview. Mir soen och dem Isabelle Zwick Merci fir d'Féierung duerch d'Gebitt an de Biodiversum.

JM





Fir ons Zeitung iwwer Déiere si mir bei lech komm, fir méi zum Thema Beien zu Lëtzebuerg gewuer ze ginn. Kënnt Dir ons erklären, wat Är Aufgab par rapport zu de Beien ass ?

Allgemeng probéiere mir d'Leit opzeglären, wéi eng verschidden Zorte Beien et ginn, an datt d'Beien e Problem doduercher hunn, dass se ëmmer manner Nahrung fannen an se duerch d'Pestizide geschwächt sinn. Dat heescht, e groussen Deel vun eiser Aarbecht an deem Beräich ass d'Sensibiliséierung. D'Leit solle sech dëse Problemer méi bewusst ginn an dann och am beschten eppes maachen, fir de Beien ze hëllefen. Z.B. kënne si probéieren, de Wues am ganzen Gaart net op 2 cm ze schneiden, mee op enger Plaz eng Blummewiss unzeleeën, wou da méi Fudder ass fir d'Beien.

Wéi eng Zorte vu Beie ginn et?

Et gëtt en Ënnerscheid tëschent de wëlle Beien an den Hunnegbeien. D'Hunnegbeie sinn definitiv méi bekannt, déi liewen iwwert e puer Joer an hirem Stack zesummen a bleiwen iwwert de Wanter bestoen. De Wanter ass hir Aktivitéit reduzéiert, an dat Joer drop fléien se dann nees eraus op d'Bléien. An engem Stack mussen déi eng kucken, dass d'Eeër gefleegt an d'Larve gefiddert ginn, déi aner mussen baussen de Stack verteidegen, nach anerer mussen erausfléien, fir de Pollen an den Nektar ze sammelen.

D'wëll Beie liewe ganz anescht wéi d'Hunnegbeien: si liewen net an engem Stack zesummen, mee eleng. Dofir heeschen d'wëll Béien och solitär Beien. Eng wëll Bei leet een Ee, vläicht och nach e puer Eeër,

an da muss si eleng kucken, dass dat Ee, respektiv déi Larv, déi doraus schlüpf, mat Fudder versuergt ass. Oft siche si sech Lächer oder eidel Planzestiller. Verschiddener kënnen och Lächer an de Buedem gruewen. Déi eenzel Bei sammelt de Pollen, leet deen an d'Lach, da leet se en Ee dran a mécht d'Lach zou. De Pollen ass dann d'Nahrung fir d'Larv, déi aus dem Ee schlüpf. Deemno, wéi dat Lach zougemaach ginn ass, kann een dann nach oft ënnerscheiden, wéi eng Aart dat ass. Do ginn et iwwer 300 verschidden Aarten, eleng hei zu Lëtzebuerg! Déi gesinn heiansdo ganz ähnlech aus, si kënnen awer och

Wou ass dann den Numm hierkomm "wëll Beien"?

Eigentlech hu fréier d'Hunnegbeien och als wëll Beie gelieft. Well déi awer an engem Vollek zesummen liewen an Hunneg produzéieren, goufen se vun de Mënschen domestizéiert, d.h. et gouf ugefaangen, se ze hale wéi en Hausdéier. A well mëttlerweil e Beienziichter vill muss no hinne kucken, fir datt si esou kënne liewen, schwätzt ee bei enger Hunnegbei net méi vun enger wëller. Bei de wëlle Beie gräift de Mënsch net an, d.h. si liewe wëll an dofir dann deen Numm. D'wëll Beie ginn awer, wéi gesot, och nach oft solitär Beie genannt, ebe well se eenzel liewen.

D'Lëtzebuurger Beien

Interview mam Elisabeth Kirsch

Responsabel fir d'Berodung a Sensibilisatioun bei Natur & Ëmwelt A.S.B.L.

ganz verschidden ausgesinn. Am Wanter ginn et déi Beie quasi net, well déi erwuesse Beien, déi ronn 6 Woche liewen, sinn da scho gestuerwen. Aus dem Lach kënnt am Prinzip dat nächst Joer eng nei Bei, déi sech iwwer d'Joer entwéckelt huet.

Déi nei Beie probéieren sech ze paaren, d.h. déi weiblech Beie probéiere befrucht ze ginn, fir dass se dann duerno erëm kënnen Eeër leeën. D'Zil ass, en Ee an dat Lach ze leeën, dat mat Fudder ze versuergen an dat Lach zouzemaachen. Wann dat geschitt ass, dann ass hiert Ziel eigentlech erreecht, an dann ass normalerweis hiert Liewen och schonn eriwuer.

Heescht dat, datt et bei wëlle Beie keng Kinnigin gëtt?

Jo, genee. Kee Vollek, keng Kinnigin.

An déi produzéieren dann och keen Hunneg?

Nee, si produzéiere keen Hunneg. Hunneg ass am Wanter dem Beievollek seng Fudder- an Energiequell. Well déi wëll Beien net iwwerwanteren, brauchen se kee Fudder a mussen dofir och keen Hunneg produzéieren. Si sammelen Nektar a Pollen just fir den direkten Eegebedarf an als Fudderreserv fir d'Larven.

Dat heescht, d'Hunnegbeien hunn eng sozial Uerdnung entwéckelt duerch d'Haltung vum Mënsch?

D'Hunnegbeien hunn och scho virun der Haltung duerch de Mënsch an engem soziale Staat zesumme gelieft. Ursprénglech hunn si hir Waben awer an Huelraim vun ale Beem gebaut. Lues a lues huet de Mënsch ugefaangen d'Beien ze halen, fir Hunneg ze kréien. Heifir goufe Beieschwärm an aner Behälter gesat, déi fir de Mënsch méi praktesch waren.

Duerch d'Beienzuucht sinn och nei Rasse vu Beien entstanen, déi méi Leeschtung sollte bréngen. Dës importéiert an héichgeziichte Rasse sinn awer oft och méi ufälleg fir schlecht Wieder, Krankheeten a Parasiten (z.B. Varroa-Milb). Mëttlerweil ass et fir déi Beien oft net méi méiglech, ouni de Beienzüchter ze iwwerliewen.

D'Hummelen, déi wuel bekanntste wëll Beien, liewen och an esou engem Staat zesummen, awer just während enger Saison, dono stierwe se. Hir sozial Struktur ass éischer d'Ausnam bei de wëlle Beien. Si produzéiere souguer e wéineg Hunneg, mee just ganz kleng Quantitéiten, vun deene mir guer net kéinte profitéieren. Si bauen hir Näschter oft a Lächer am Buedem, z.B. an engem ale Kanéngerchersbau oder Mauslach, a liewen do an enger Struktur zesummen, wou et effektiv eng Kinnigin gëtt, déi d'Vollek steiert, an Aarbechterinnen, déi Fudder siche ginn. Wéi déi solitär wëll Beie stierwen awer och si no engem Joer, spëtstens am Hierscht, déi meescht Enn August. Déi Jongkinniginnen, déi befrucht gi sinn, siche sech dann eng Plaz iergendwou an der Natur, wou et net fréiert, z.B. an engem morsche Bam oder engem Lach am

Buedem, fir ze iwwerwanteren. Am Fréijoer fléien si dann eraus a probéieren, en neit Vollek ze grënnen.

Wat geschitt mat der Bei oder mat der Hummel, wann déi ee pickt ?

D'Hunnegbeie kënnen Mënsche picken, awer just eemol. Si hu kleng Widderhaken um Stachel, déi an eiser Haut hänkebleiwen, wann se probéieren, erëm fortzefléien. Doduerch gëtt hire ganze Stiechapparat aus dem Kierper gezunn an déi Verletzung ass fir d'Bei déidlech.

Den Hummelen hire Stachel huet keng sou Widderhaken, d.h. si kéinten am Prinzip méi oft picken. Mee si si ganz friddlech a picken nëmmen, wann se sech ganz staark bedreet fillen, z.B. wann een se géif zerdrätschen oder wann een aus Versinn géif op eng trëppelen. Wann ee ganz no bei hiert Nascht geet, da kënnen se natierlech och picken. Do virdu probéieren si awer ëmmer fir d'éischt, de Géigner duerch ganz haart Brummen ze verdreiwen. D'Wahrscheinlechkeet, dass ee vun enger Hummel gepickt gëtt, déi ass net ganz grouss.

Déi aner wëll Beien, déi solitär Beien, déi kënnen entweder net picken, oder si hunn e Stachel, dee ganz dënn ass oder esou wäit zrëckgebilt ass, dass en net fest genuch ass, fir duerch eis Haut ze goen. Si picken u sech net aus deem Grond, datt se eben eenzel liewen, d.h. si hu kee Vollek, dat se musse verteidegen. Si hu besser, engem Konflikt aus dem Wee ze goen a weiderzeliewen, sou kënnen si hirem Brutgeschäft weider nogoen.

Bei de Vëlker, wéi bei den Hunnegbeien an den Hummelen, do ass et just d'Grupp, déi zielt, an déi eenzel Bei oder Hummel, déi zielt net. Et geet also drëms, d'Vollek ze verteidegen, dofir kënnen déi iwverhaupt picken, respektiv picken se dann och, wann se sech bedreet fillen. Bei de solitäre Beien ass de Risiko méi grouss, dass si no enger Konfrontatioun dout sinn an si hiert Weiderbestoen net kënnen garantéieren. Si sinn dofir manner aggressiv.

Wat gëtt zu Lëtzebuerg gemaach, fir d'Beien ze schützen? Stinn do Wisen ënner Naturschutz?

Der natur&ëmwelt gehéiere vill Flächen uechter d'Land, wou mir da probéieren, konkreten Naturschutz ze bedreiwen. Mir probéieren, déi Flächen esou ze geréieren, datt se fir esou vill wéi méiglech wëll Aarte gutt sinn, d.h. datt esou vill wéi méiglech wëll Aarten dorobber Liewensraum an Nahrung fannen. D'Bauere kënnen och bei Programmer matmaachen, wou se speziell Oplagen hunn, datt z.B. eng Wiss eréischt Ufank Juli déi éischte Kéier dierf geméit ginn, sou dass méi Blummen op der Wiss opkommen. Do gëtt da méi extensiv bewirtschaft.

Soss ware jo och ëmmer vill méi Blummen dorëmmer wéi elo? Wat gëtt dann do gemaach?

Am Allgemengen, wat gemaach gëtt, ass, datt am ëffentleche Raum, also bei de Gemengen, laanscht d'Stroossen den "fauchage tardif" agefouert ginn ass, also dass eréischt méi spët am Joer, oder maximal 2 mol am Joer, geméit gëtt. Oft ginn dann och nach e puer Mëschungen ageséit, fir dass méi verschidde Blummen dohinner kommen. An do mierkt een eigentlech schonn, dass en Ëmdenken am Gaang ass, fir dass erëm méi Blummen an der



Landschaft opkommen. De Bauere gëtt geroden, dass se Broochsträife laanscht de Rand vum Feld stoe loossen, wou 1-2 Meter net bewirtschaft ginn, fir datt d'Akerflora vu fréier, déi al Blummen, déi op de Felder gewuess sinn, rëm kann opkommen. Eng weider Moosnam am ëffentleche Raum ass, dass net méi esou vill Pestiziden gesprézt ginn. D'Gemengen dierfen elo säit dem 1. Januar 2016 keng Pestizide méi benotzen. Dat ass schonn e wichtege Schrëtt, fir dass nees méi Blumme kënnen opkommen.

Gëtt et eng Zort Blummen, déi d'Beien am léifsten hunn?

Dat hänkt vun der Aart of. Bei de wëlle Beien ginn et där, déi ganz spezialisiert op eng Blumm sinn, d.h. d'Blumm an d'Bei, déi hunn sech iwwert Joerdäusenden uneneen ugepasst. Do ginn et also wëll Beien, déi kënnen just eng ganz bestëmmten Zort Blummen ufléien, wou se kënnen Nahrung sichen, a grad esou kann déi Blumm och just vun där Zort Bei bestäubt ginn. D'Natur ass hei an engem kritesche Gläichgewicht, sief et, dass, wann eng Blummenzort verschwënnt, dann och déi Beienart verschwënnt, oder dass, wann déi Beienart verschwënnt, dann och déi Blummenzort verschwënnt. D'Hunnegbeie si manner spezialiséiert a fléie méi verschidde Blummen un. Wann Hunnegbeien eng Quell vu Bléie fonnt hunn, da ginn si déi besichen, bis dass déi Zort ausgeblitt ass. An eréischt da siche se sech eng nei Nektarquell. Sou gesinn, hunn si eng gewësse Reiefolleg iwwert d'Joer, et gëtt awer keng bestëmmte Blumm, déi am beléiftsten ass.

Wat och méttlerweil e Problem ass, ass, dass et am Fréijoer relativ vill Bléie ginn, a géint der Héichsummer ginn et der ëmmer manner, well ebe vill Blummen op de Felder verschwonne sinn. D'Beie fannen dann am Summer kee Fudder méi an erhéngeren. Bei de Wëllbeien, do ginn et Aarten, déi fléie méi fréi am Joer, anerer eréischt méi spéit, ëmmer an enger Period vu Mäerz bis Oktober. Déi eng schlüpfen z.B. am Mee, an déi aner eréischt am August. Am August sinn awer scho vill manner Bléien an der Landschaft, an doduerch hu besonnesch déi spéit Aarten och e Problem, fir weider ze bestoen.

Hunn d'Beien hiert eegent Revéier, oder fléie se iwwerall hin?

Si fléie scho relativ wäit. Si kënnen e puer Kilometer zeréckleeën. Natierlech ass et fir si méi einfach, wann se Nahrung fannen, déi no bei hirem Stack ass, respektiv bei wëlle Beien, do, wou se hir Eeër leeën, well se méi Energie verbrauchen, wann se méi wäit fléie mussen.

Mee dass et de Beie méi schlecht geet, dat ass eng Tatsaach?

Jo, dat ass eng Tatsaach. Allgemeng bei de Beien huet et mat Monokultur, mat Pestiziden, mat Flächen, wou keng Bléie méi dra virkommen, ze dinn. E weidere Faktor bei den Hunnegbeien ass, dass ëmmer manner Leit Beien halen. Iwwert déi lescht honnert Joer huet d'Zuel vun de Beienziichter immens ofgehall. An dofir ass och d'Zuel vun de Beiestäck uechter d'Land immens staark zrëckgaangen. Do ass awer elo an de leschte Jore vu Säite vun de Beienziichter relativ vill gemaach ginn, sou dass säit 2 oder 3 Joer d'Zuel erëm e bësselchen eropgaangen ass, souwuel vu Beienziichter, wei och vu Beiestäck.

D'Pestiziden, déi d'Bauern sprézen, déi landen da jo am Endeffekt bei de Mënschen ?

Jo, dat ass e grouse Problem. Et ass eigentlech verréckt, dass mir als Mënschen net just aner Déiere verpeschten, mee och eis selwer iwwer Ëmweeër domadder vergëften. Am Fréijoershunneg ass dat e grouse Problem. Et ass esou, dass 2 mol am Joer den Hunneg geschleiert gëtt. Eemol am Fréijoer an eemol am Summer. Den Hunneg am Fréijoer ass wäiss a fest, an den Hunneg am Summer ass méi däischter a méi leefeg. Am Fréijoershunneg ass ganz vill Nektar vum Raps dran,

well dee jo am Fréijoer an der Bléi ass. De Raps ass eng Monokultur, wéi se am Buch steet, do huet ee Felder, wou nëmme Raps steet. Deen ass relativ ufälleg géigeniwwer vu Schiedlengen, an da gëtt relativ vill gesprézt. De Problem ass, dass d'Pestizidrëckstänn duerno am Hunneg sinn.

An och am Dréinkwaasser, well dat sickert jo herno an de Buedem eran an an d'Grondwaasser. Engersäits gëtt probéiert, dat ze reduzéieren, mee op där anerer Säit gëtt et awer och e grouse Widderstand, well jo awer d'Pharmaindustrie vill dofir mécht, fir hir Produiten ze verkafen.

Kann ee soen, dass d'Beien zu Lëtzebuerg um Ausstierwe sinn?

Wat d'Hunnegbeien ugeet, do geet et nach, well de Mënsch dat ka geréieren. Wann z.B. méi Leit Beien halen, da ginn et der iergendwann jo och erëm méi. Mee de wëlle Beie geet et definitiv net gutt, an et kann ee soen, datt der vill vun hinne vum Ausstierwe bedréit sinn. Bal d'Halschent vun den Aarte vun de wëlle Beien ass bedréit, an dat ass scho vill.

D'Redaktioun vun der Stëmm vun der Strooss seet lech Merci fir d'Féierung a fir den Interview.

Flanter



HONIGBIENEN UND WILDBIENEN

Weltweit gibt es neun Arten von Honigbienen. Acht davon sind in Asien beheimatet. In unseren Breitengraden ist die Honigbienenart **Apis mellifera** (die westliche Honigbiene) heimisch.

Honigbienen unterscheiden sich wesentlich von Wildbienen, vor allem darin, dass Honigbienen als Volk in einem Bienenstock leben, während Wildbienen vorwiegend als Einzelgänger in der Natur nisten.

Bei den Wildbienen gibt es soziale Arten, Einsiedler und Schmarotzerbienen. Viele Arten nisten im Boden, andere im Holz oder auch in leeren Schneckenhäusern.

Alle Bienen ernähren sich von Pollen und Nektar. Das beflogene Blütenspektrum zum Nektartrinken ist weitgespannt. Oftmals sind Wildbienen auf bestimmte Blütenarten spezialisiert, was das Sammeln von Blütenstaub begrenzt.



Honigbienen haben einen faszinierenden Körper, der so einiges kann: Mit ihren Hinterbeinen sammeln sie Pollen und mit ihren Flügeln können sie nicht nur durchschnittlich 24 km/h schnell fliegen, sondern sogar Wärme erzeugen oder den Bienenstock kühlen. Ihre Facettenaugen ermöglichen es ihnen, ultraviolettes Licht zu sehen. Dafür sind sie rotblind und nehmen die Farbe Rot als Schwarz wahr.

STECHEN DIE BIENEN?

Die weiblichen Honigbienen besitzen einen Giftstachel, aber nur bei den Arbeiterinnen ist dieser voll ausgebildet. Männliche Bienen, die Drohnen, besitzen keinen Stachel.



Im Unterschied zu Wespen, die mehrmals zustechen können, können Honigbienen ihren Stechapparat nur einmal benutzen und sterben anschließend. Der Widerhaken am Bienenstachel bewirkt, dass dieser in der menschlichen Haut stecken bleibt und den Bienen, beim Versuch diesen zu entfernen, einen Teil ihres Hinterleibs abgerissen

wird. Deshalb stechen Honigbienen nur, wenn eine Bedrohung für sie selbst oder ihren Bienenstock besteht.

BIENENVOLK

Ein Bienenvolk umfasst zur Hochsaison bis zu 50.000 Bienen und besteht aus einer **Königin, Drohnen und Arbeiterinnen**. 2/3 der Arbeiterinnen sind junge Hausbienen und 1/3 Flugbienen. Während die Arbeiterinnen fleißig



putzen, Wache halten und sammeln, besteht die einzige Lebensaufgabe der Drohnen darin, die Königin zu befruchten. Das Überleben des Volkes und seiner Nachkommen zu sichern ist das einzige Ziel des Bienenlebens.

LEBENSZYKLUS EINER HONIGBIENE

Die Arbeitsbienen, mit Ausnahme der Winterbienen, **leben durchschnittlich ca. 35 Tage**.

Von der Geburt bis zu ihrem Tod haben die Arbeitsbienen immer viel zu tun.

Schon während den ersten zwei Tagen nach der Geburt fangen sie an, die „Wiegen“ zu putzen.

Vom 3. bis 5. Tag füttern sie die älteren Maden und wärmen die Brut.



Vom 6. bis 12. Tag füttern sie die jüngeren Maden.

Vom 13. Tag an beginnt die Arbeit an dem Wabenbau.

Vom 15. bis 18. Tag übernehmen sie den Nektar von Flugbienen und verarbeiten ihn zu Honig.

Ab dem 16. Tag kommen die ersten Flugversuche.

Vom 17. bis 21. Tag wird die Biene zum Wächter des Stocks, um ihn von den Eindringlingen zu schützen.

Vom 22. Tag bis zum Lebensende sind die Arbeiterinnen damit beschäftigt, Nektar zu sammeln und gelegentlich beteiligen sie sich auch am Wabenbau und an der Erzeugung von Wärme oder Kühle im Stock.

Am 35. Tag stirbt die Arbeiterin.

DIE DROHNEN DER HONIGBIENEN

Die Drohnen (männliche Honigbienen) beteiligen sich an keinen Arbeiten im Bienenstock. Sie sind nicht einmal in der Lage, Nektar aus Blüten aufzunehmen, deshalb werden sie von den Arbeiterinnen gefüttert.



Neun Tage nach der Geburt erreichen sie die Geschlechtsreife und fliegen aus, um nach begattungsfähigen Bienenköniginnen zu suchen.

Die Kopulation mit einer jungen Bienenkönigin findet bei einem Hochzeitsflug statt. Hierbei wird der Geschlechtsapparat des Drohns herausgestülpt. Nach der Begattung verbleibt der Penis des Drohns bei der Bienenkönigin, der Drohn fällt von der Königin ab und stirbt.

Kurze Zeit nach der Sommersonnenwende findet die Drohnen-schlacht statt. Den Drohnen werden nach ihren Ausflügen nicht mehr in den Bienenstock gelassen. Durch Nahrungsmangel werden sie zunächst flugunfähig und verhungern schließlich. *Grausam!*

eLKa



Das Bienensterben

„Wenn die Biene einmal von der Erde verschwindet, hat der Mensch nur noch vier Jahre zu leben. Keine Bienen mehr, keine Bestäubung mehr, keine Pflanzen mehr, keine Tiere mehr, keine Menschen mehr.“

Albert Einstein

Seit einiger Zeit beobachtet man einen bedrohlichen Rückgang von Bienenvölkern. Es ist unbestritten, dass der Mensch einen entscheidenden Anteil am Bienensterben hat. Als Ursache gelten vor allem der Einsatz von Pestiziden und die Monokulturen in der Landwirtschaft. Es werden immer häufiger Pflanzen massiv angebaut, die nur kurze Zeit blühen. Die Bienen finden nicht genug vielseitige Nahrung und verhungern. Es sind aber auch natürliche Feinde der Bienen, wie Parasiten, die für das Bienensterben verantwortlich sind. Die aus Asien eingeschleppten Varroamilben befallen die Brut und die Brutzellen und schleppen Viren und Bakterien ein, die für die Bienenbrut tödlich sind. Zuletzt ist es auch der Klimawandel, der unseren Bienen schadet, weil er ihren natürlichen Lebenszyklus ins Wanken bringt.

Gäbe es keine Bienen mehr, hätte dies große Auswirkungen auf unsere Ernährung. Alle Nutzpflanzen, die unsere Nahrung sichern, aber vor allem Obst und Gemüse, wären rar.

Unter allen Bestäubern spielt die Honigbiene die größte ökologische Rolle: fast 80 Prozent aller Nutz- und Wildpflanzen werden von der Westlichen Honigbiene bestäubt. Die restlichen 20 Prozent gehen auf das Konto von Hummeln, Fliegen, solitären Wildbienen und anderen Insekten. Die Honigbiene ist also hauptverantwortlich für gute Ernten und ökologische Artenvielfalt, die für uns so wichtig sind.

Das Bienensterben hätte auch Auswirkungen auf unsere Wirtschaft. Kulturpflanzen wie Kakao, Vanille und Maracuja sind zu 100 Prozent auf die Bestäubung durch Bienen angewiesen. Das heißt: keine Bienen – kein Kakao, keine Vanille, keine Maracuja. Die Exportländer von diesen Produkten würden bestimmt sehr darunter leiden.

In unseren Breitengraden erhöht die Bestäubung von Nutzpflanzen durch Bienen nicht nur den Ertrag, sondern verbessert auch die Qualität der Früchte. Bei Stein- und Kernobst steigert die Insektenbefruchtung den Fruchtertrag um 40 Prozent. Es ist also enorm wichtig, dass man etwas gegen das Bienensterben unternimmt.

eLKa

L'homme

« à l'état naturel » et dans la nature

L'homme « à l'état naturel » ne vit pas en société telle nous l'avons conçue au fil des siècles. Pendant l'âge de pierre, il vivait dans ses propres espaces. Il s'était certainement donné des règles ou des principes pour mieux exister, car sur chaque bateau il y a un capitaine auquel on confie les tâches les plus importantes. Mais l'homme dont la mission première est d'assumer sa propre survie ne connaît pas les lois écrites telles que nous les avons aujourd'hui. Certes, faute de règles reconnues par tout le monde, ou au moins par le groupe, le principe du talion est la loi suprême. Puis-je vivre dans un tel « état naturel »? La réponse est évidemment négative, car « l'état naturel » c'est le règne du plus fort et du plus rusé.

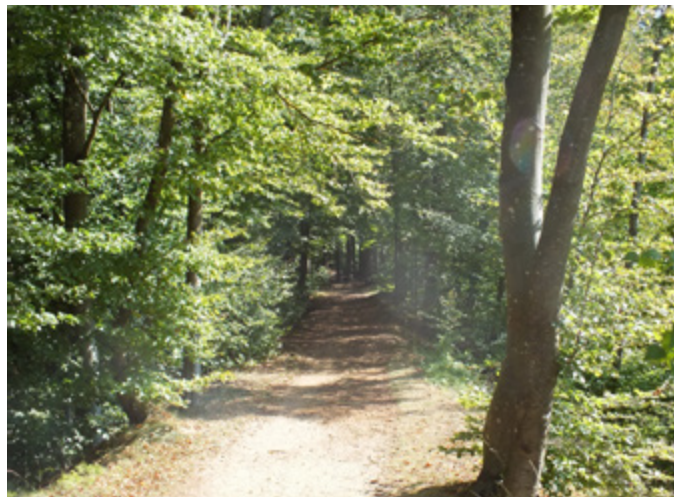
Dans la nature, l'homme peut aujourd'hui trouver le silence et récupérer de son stress journalier. Mais ceci n'a évidemment rien avoir avec « l'état naturel » décrit ci-avant. La nature comme nous la concevons aujourd'hui est issue des aspirations des préromantiques et des romantiques, tels que Jean-Jacques Rousseau, Alphonse de Lamartine ou encore Clemens Brentano. Au 19^{ième} siècle, surtout en Allemagne, la forêt et les randonnées furent « inventées » et peu à peu les idées de protection de l'habitat naturel virent le jour.

Avant l'aire romantique, et ce jusqu'à la fin du Moyen Age, l'homme avait un rapport ambivalent à la forêt : d'une part, elle servait de réserve pour le bois et la chasse, pour laquelle elle était un réservoir « in-

épuisable ». D'autre part, la population mal éduquée croyait que les centaures y vivaient et y régnaient sur les animaux. Des superstitions, évidemment.

Maintenant, nous sommes dans l'ère de la protection de la nature et surtout des forêts. Au début des années 1980, la pluie acide provoqua le « Waldsterben », le dépérissement forestier. En plus, le défrichage des forêts en zone équatoriale s'est avéré désastreux, car ces arbres captent l'oxygène dont nous avons besoin pour vivre. Protégeons donc nos forêts et tout notre habitat, c'est urgent !

JM





Ons Bëscher stellen en natierlech wéi och historesch wichtegt Ierfstéck duer, esouwuel zu Lëtzebuerg wéi op der ganzer Welt. Et ass e grouesse Bestanddeel, deen ons d'Natur geschenkt huet, a mir si verflucht, dorobber opzepassen. Et soll d'Zil fir ons all sinn, d'Biodiversitéit am Gläichgewicht ze halen, fir ons a fir déi nächst Generatiounen.

Wat ass de Bësch?

E Bësch, dat sinn net e puer Beem mat enger Heck, wou e puer Vulle sëtzen an chillen. Fir e Bësch ze hunn, gehéiere Beem dozou, mee e puer Beem maache weder e Bësch, nach en ekologesche System aus. Wa vill Beem esou no beiennee stinn, dass sech en eegent Klima bilt, wou d'Temperatur ausgeglach ass, wou d'Loftbewegung schwaach ass, a wou d'Intensitéit vun der Luucht esou niddereg ass, dass sech méi Loftflichtegkeet bilt, eréischt da schwätzt ee vun engem Bësch. Bëscher si komplex Ekosystemer. No onsen Ozeanen handelt et sech ëm den zweetwichtigste Bestanddeel vun onsem Klima.

Wéi vill Bësch hu mir zu Lëtzebuerg?

Lëtzebuerg zielt zu deene räichhaltege Bëschregiounen an Europa. Iwwert een Drëttel vun onsem Land ass mat Bësch bedeckt. Dat si 34,3%, also ëm déi 90.050 Hektar oder 127000 Foussballfelder. Domadder läit Lëtzebuerg virun Däitschland mat 31% Bëschregioun, viru Frankräich mat 22,2% Bëschregioun, a virun der Belsch mat 31% Bëschregioun. Et gëtt och vill Wäert drop geluecht, dass ons genuch Bësch erhale bleift. Dofir ass och e groussen Deel vun onsem Bësch geschützt.

Wéi sinn d'Bëschflächen zu Lëtzebuerg opgedeelt?

D'Bëschfläche sinn zu Lëtzebuerg net eenheetlech opgebaut. Mir hu Lafbëscher (68,6%), Nolebëscher (30,8%) a Kahlschlagflächen (0,6%). Déi geologesch,

Bëscher. Am Éislek si méi Nolebëscher ze fannen, am Guttland, am Minett a bei der Musel hu mir méi een héije Bestand vu Lafholz.

Wéi eng Zorte Beem hu mir an de Lëtzebuenger Bëscher?

Et gëtt ëm déi 39 Zorte Beem hei am Land, dovunner si verschidder heefeg, an anerer méi seelen. Dorënner si folgend Bamzorten ze fannen: Rotbuche, Traubeneiche, Stieleiche, Edelkastanie, Hängebirke, Moorbirke, Schwarzerle, Hainbuche, Bergulme, Feldulme, Walnussbaum, Wildbirne, Wildapfel, Mehlbeere, Eberesche, Elsbeere, Vogelkirsche, Robinie, Feldahorn, Spitzahorn, Bergahorn, Rosskastanie, Schwarzpappel, Zitterpappel, Silberweide, Salweide, Korbweide, Winterlinde, Sommerlinde, Esche, Eibe, Europäische Lärche, Waldkiefer, Rotfichte, Douglasie, Wacholder, asw.

De Bësch zu Lëtzebuerg

klimatesch a geografesch Bedingungen zu Lëtzebuerg hunn en direkten Afloss op den Opbau vun de verschidder Bëscher, et ginn also grouss Ënnerscheeder tëschent dem Norden an dem Süden vum Land. Wat d'Zorte vu Bësch betrëfft, ass Lëtzebuerg a véier Regiounen opgedeelt: d'Éislek am Norden, d'Guttland an der Mëtt, d'Minett am Süden an d'Musel am Südwesten. Déi véier Regiounen hunn hir klimatesch, topographesch a geologesch Eegeschaften. Esou hunn si och hir charakteristesche

Wat ass dat fir ee Bam ?

Rotbuche (Fagus-sylvatica): Dat ass ee Bam, de bis zu 40 Meter héich a bis zu 500 Joer al ka ginn. Als Kanner si mir ëmmer Buchecker bei d'Rotbuche sammele gaangen, fir si uschléissend ze frupsen. Et ass ee vun de Beem, deen am meeschten hei an de Bëscher virkënt. Am meeschte sinn d'Rotbuchen am Minette an an der Muselregioun ze fannen. Den Numm Rotbuche kënt dohier, dass d'Holz eng roudelzeg Faarf huet.



Wildapfel (*Malus-sylvestris*): Dat ass ee Bam, deen 10 Meter héich a bis zu 100 Joer al ka ginn. 2013 ass hien zum Joresbam gewielt ginn. Fréier sinn seng Äppel gekacht a giess ginn, wat haut net méi de Fall ass, well si déck batter schmaachen.

Roskastanie (*Aesculus-hippocastanum*): Dat ass ee Bam, dee 4-36 Meter héich an hei a Mëtteleuropa 200 Joer al ka ginn. A Westeuropa sinn och scho Beem fonnt ginn, déi en Alter vun 1000 Joer erreecht hunn. Seng Friichten, d'Käschten, hu mir ëmmer als Kanner gesammelt, fir ze bastelen.

Mehlbeeren (*Sorbus-aria*): Dat ass ee Bam, deen 3-15 Meter héich gëtt. Aus senger Friichten ass fréier Kompott gemaach ginn, an och Miel, aus deem Brout gebak ginn ass.

Wéi geet et onse Bëscher?

Musse mir ons Suerge maache wéinst der Ëmweltverschmutzung oder dem Klimawandel? D'Äntwert ass jo. No der Ausso vum Juliana Reichert, Forstingenieurin bei der Natur- a Forstverwaltung, déi sech intensiv ëm d'Gesondheet vum Bësch bekëmmert, huet sech den Zoustand vun de Bëscher verschlechtert. Hei spillt d'Loftverschmutzung eng grouss Roll, well de Bësch een empfindleche Bioindikator ass, wat z.B. de Feinstaub ugeet.

Ech fueren oft mam Mountainbike an de Bësch, a wann ech do gesinn, wat d'Leit un Dreck hannerloossen, da platzt mir de Kolli. Do ass all Mënsch gefuerdert, an do kënnen mir frou sinn, dass et Leit ginn, déi sech ëm d'Bëscher bekëmmere.

Et ginn och natierlech Ereegnesser, déi dem Bësch zousetzen, z.B. d'Eschentriebsterben. Dat ass e Pilz (*Hymenoscyphus pseudoalbidus*), deen dozou bäidréit, dass d'Eschen bis zou 90% ofstierwen. Dann hu mir Beem, déi vum Ausstierwe bedreet sinn, wéi z.B. d'Ulmen.

Ee Joresdag fir de Bam

Et gëtt e Joresdag fir de Bam, deen all Joer de 25. Abrëll ass. De Grënner vun der gudder Iddi war den amerikanesche Journalist Julius Sterling Morton, deen 1872 mat der « Arbor Day-Resolution » eng Ufro un d'Regierung vun Nebraska gemaach huet, fir e Joresdag fir de Bam ze grënnen. Et huet 20 Joer gedauert, bis ganz Amerika sech der Saach ugeholl huet. De 27. November 1951 hunn d'Veereenten Natiounen sech dem Schloss och ugepasst an de 25. Abrëll 1952 deen éischte Joresdag gefeiert. De Sënn vun der Iddi ass, dass d'Bedeutung vum Bësch - ob dat aus ekologeschen, ekonomeschen oder anere Grënn ass - bei de Leit an de Käpp hänke bleift. Vlächcht sollte mir de Joresdag vum Bam méi feieren, och fir domadder ze errechen, dass déi nächst Generatione méi vun de Bëscher profitiere kënnen wéi mir.



Marco



Wëld, Juegd an Aarteschutz

Interview mam Sandra Cellina

Biologin a Responsabel fir d'Juegd bei der Naturverwaltung

Marco: Wéi hutt Dir zu Ärem Beruff fonnt?

Mme Cellina: Ech si schonn als Kand gäre mat mengem Bop an de Bësch gaangen, hunn am Buedem gepiddelt, mat Wierm gespilt a sinn einfach gären an der Natur. Ech hu Biologie zu Léck studéiert, duerno hunn ech eng Zäit bei der Fondatioun Hëllef fir d'Natur geschafft, an dunn hunn ech en Doktorat iwwert d'Wëllschwäi gemaach. Op der Plaz hei bei der Naturverwaltung sinn ech elo 3 Joer.

Marco: Wat kann een Ärer Meenung no maachen, fir d'Aarten hei am Land ze schützen?

Mme Cellina: Dat ass eng schwéier Fro. Mir sinn an engem Land, wou duerch Zersiidlung an Industrie scho ganz vill futti gemaach ginn ass. D'Natur hei ronderëm, och d'Bëscher an d'oppe Landschaft, gëtt bal integral genotzt. Zum Deel sinn d'Bëscher just do, well si geplanzt gi sinn, mee fir d'Natur ze erhalen, muss een der Natur och Plaz loossen. An et soll een d'Natur esou loossen, wéi si sech mécht an net esou konstruieren, wéi mir dat wëllen.

Wann een d'Stied kuckt, d'Plantatiounen, déi schéi gréng Espacen, dat si fir déi wëll Aarten net

onbedéngt e Liewensraum. Dat heescht, wa mir elo e Golfterrain oder en „englesche Wues“ kucken, deen ass schéi gréng, mee et ass kee Liewensraum fir wëll Déieren. De Päiperlek fënnt keng Blumm, an de Villche fënnt kee Päiperlek fir ze friessen. An der leschter Zäit ass a villen Uertschaften eng Campagne „Ouni Pestiziden“ gemaach ginn, wou manner mat Pestizide geschafft gëtt. Am urbane Raum gëtt och manner mat Dekoplane geschafft, esou, dass der Natur méi Plaz gelooss gëtt. Dat ass eng Manéier, wéi een den Aarteschutz bedreiwe kann.

Wann een ausserhalb vun der Stad kuckt, am landwirtschaftleche Raum, do muss ee manner intensiv schaffen a méi op Bio eriwergoen, also net mat vill Opwand Landwirtschaft bedreiwen. Da kënnt och den Déiereschutz selwer dobäi, dat heescht, kucken, dass d'Leit keng Déieren afänken, fir doheem ze halen, wat si och net dierfen. Et muss een der Natur Plaz loossen an d'Déiere liewe loossen. Wann een an de Bësch lafe geet, ass dat jo kee Problem, mee muss een elo duerch all kleng Wénkel lafen oder mam Vélo doduerch fueren? Wann een eppes fir d'Natur maache wëll, da soll een eppes mat der Natur maachen an si respektieren.

**Marco: Et ass jo awer och esou, dass et privat a staa-
tlech Bëscher ginn. Wéi gesäit et do aus? Schaffen
déi zwou Institutionen zesummen, oder ginn et
do nach Differenzen?**

Mme Cellina: Wat d'Exploitatioun oder d'Notzung vun de Bëscher ugeet, ass e ganz groussen Deel hei zu Lëtzebuerg FSC (Forest Stewardship-Council) PEFC (Pan-European FOREST Certification) zerti-
fiéiert. Mir schaffen no deene Labelen, dat heescht
ënner anerem, et soll ëmmer nëmme esou vill
erausgeholl gi wéi nowiisst, an et mussen doudeg
Beem am Bësch leie bleiwen. An engem öffentleche
Bësch ass et e bësse méi einfach, well mir do méi
Kontroll hunn. Mee och de private Bësch ass an
enger Associatioun, déi „Lëtzebuenger Privatbësch“
heescht (<http://www.privatbesch.lu>), wou vill vun de
private Proprietäre Member sinn. Och si halen sech
u verschidde Reegelen. Si dierfen an hire Bëscher
net egal wat maachen, z.B. kënnen si elo net einfach
d'Beem am Bësch ëmschloen ouni nozeplanzen.

**Marco: Hänkt dat dann och vun der Region of, wat
vu Planzen oder Beem geplanzt gëtt?**

Mme Cellina: Also, et geet souwisou an d'Richtung,
dass net méi all ze vill geplanzt gëtt, mee datt op
natierlech Regeneratioun gesat gëtt. Wann een elo
en natierleche Fichtebësch hëlt, ënnert de Fichten
ass et däischer, et wiisst net vill do. D'Fichten, déi
ze no beim Waasser stinn, faule souwisou, also sinn
si net wierklech dem Site ugepasst. Do soe mir, dass
een net dohinner goe soll, fir erëm neier ze planzen.
Mat de Bierken ass et esou, datt mir déi net géife
planzen, well d'Bierk eng Pionéieraart ass, déi kënnt
vum selwen. Mir probieren, vun de Plantatiounen

ewechezekommen, a mir leeë Wäert op eng natierlech Regeneratioun duerch de Som, deen do ass. Wann net genuch Sombeem an der Géigend sinn, muss ee villäicht e bëssen nohëllefen, fir dat ze maachen, wat mir mengen, wat natierlech ass.

Marco: Wat hu mir u Wëld hei an onse Bëscher?

Mme Cellina: Wa mir vu Wëld schwätzen, da menge mir bejobar wëll Aarten. Mee wa mir elo vu wëllen Déiere schwätzen, dann ass dat erëm eppes anescht. Dat gréisste Wëld, wat mir hei an de Lëtzebuurger Bëscher hunn, ass de Routhirsch, dee bis iwwer 200kg schwéier ka ginn. Dann hu mir den Dammhirsch an de Mufflon, déi net heemesch hei sinn, déi och net iwwerall am Land virkommen. D'Dammwëld gëtt schonn immens laang geziicht fir d'Parken an Europa, schonn eleng, well si esou schéi Faarwen hunn. Si ginn entweder ganz hell oder ganz donkel, mat schéinen Tëppelen. D'Wëllschwäin hu mir am ganze Land, an och d'Réi, wat vill méi e klengt Déier ass. Dann hu mir de Wäschbier, wat en nordamerikanescht Déier ass, wat ausgesat ginn ass oder vu Leit, déi et doheem gehalen hunn, fortgelaf ass.

Dann hu mir den Hues, vun deenen et der an der leschter Zäit ëmmer manner ginn. An den 1940-1950 Jore sinn iwwer 8000 Huesen d'Joer geschoss ginn, an elo sinn et nëmme méi e puer 100 Huesen, déi am Joer geschoss gin. Dëse Réckgank huet virun allem mat der Monotoniséierung vun eiser Landschaft ze dinn. Dat gesäit een och, wann een iwwert d'Felder geet. Do kann ee laang spadséieren, an et gesäit ee keen. Dat war viru 40 Joer nach ganz anescht. Datselwecht ass mat der Kanéngchen: do sinn der 25000 pro Joer an de 70er Jore geschoss ginn, si sinn als reegelrecht Plo ugesi ginn, awer do ass et immens biergof gaange wéinst der Myxomatose. Dat ass eng Krankheet, déi ass vum Mënsch entwéckelt, an an de 50er Joren an Australien agesat ginn, fir de Kanéngercher meeschter ze ginn. Dës Krankheet ass ausser Kontroll geroden an huet sech och an Europa verbreet. Um Geesseknäppchen an a verschiddeenen, dréchenen Hangwise sinn awer nach Kanéngercher ze gesin.

De Fuuss ass nach ëmmer als Wëld klasséiert, mee, genee wéi fir de Steemarder, besteet keng Juegdzäit méi. Dat ass beim Fuuss awer réischt säit 2 Joer esou, et ass och verlängert ginn. Mir hunn och elo keng dramatesch Problemer mam Fuuss eragemellt kritt. Natierlech hält de Fuuss Hénger, mee dat huet hien och gemaach, wéi hie bejot ginn ass. De Fuuss iwwerdréit Krankheeten, mee Tollwut hu mir scho laang keng méi. De Fuussebandwurm fuedert 2-3 Doudeger pro Joer a ganz Europa. Et ass eng Krankheet, mat där net ze spaassen ass, mee, wa mir d'Gefor proportionell géife kucken, dann ass Autofuere méi geféierlech.

Déieren, déi fléien a bejobar sinn, si just nach d'Stackint, d'Bëschdauf an de Fasan. D'Stackint ass déi, wou de Männchen e grénge Kapp huet, an de Rescht ass brong mat enger wäisser Sträif ëm dem Hals. D'Weibche vun

der Stackint gesäit méi diskret aus wéi de Männchen. D'Bëschdauf gesäit een net an den Uertschaften. Et ass d'"Kusinn" vun der verwëldearter Hausdauf, déi een an de Stied gesäit. Dat sinn zwou verschidde Aarten, an si kräizen sech och net ënnereneen.

Marco: Wat fir eng Meenung hunn d'Jeeër dozou, dass de Fuuss net geschoss däerf ginn?

Mme Cellina: Ech mengen, dass et do net nëmme eng Meenung gëtt. Et gi Leit (an net nëmme Jeeër), déi soen et ass ok, an et gi Leit (net nëmme Jeeër), déi dogéint sinn. De Fuuss ass jo net giess ginn, an et huet och bal kee méi de Pelz genotzt. An esou, wéi de Fuuss zu Lëtzebuerg gejet ginn ass, dann ass emol hei oder do ee Fuuss geschoss ginn, Falejuegd ass scho laang verbueden, esou hat déi Juegd kaum Afloss op d'Populatioun. Den eenzele Fuuss ass natierlech dann net méi do, dat ass awer kee Problem, well nach genuch anerer do sinn. Op jiddwerfall ware wuel d'Territoiren alleguerte besat, och wéi si bejot gi sinn. An beim Fuuss, wéi bei deene meeschte wëllen Déieren och, ass et esou, datt, wa si gutt Plaz a vill ze friessen hunn, da kréie si vill Klenger. Deemools, wou d'Tollwut do war, ass probéiert ginn, fir de Fuuss wierklech ze bekämpfen. De Bau ass begaast ginn, si sinn zum Deel vergëft ginn, an trotzdem huet dat alles näischt bruecht. D'Tollwut ass doduerch net fortgaangen, et waren nach ëmmer genuch Fiiss do, fir se z'iwwerdroen. Wat dunn eppes bruecht huet, ass, dass si geimpft gi sinn. Domadder ass d'Tollwut erfollegräich bekämpft ginn. Mee domadder hat de Fuuss och säi gréisste Feind verluer, an dunn ass et mat der Fuussepopulatioun immens eropgaangen.

Marco: Steet et dann all Land fräi, wéi vill Fiiss een däerf schéissen, oder gëtt et fir ganz Europa e Gesetz, an deem festgeluecht gëtt, wéi vill Fiiss däerfe geschoss ginn?

Mme Cellina: Nee, mee wat et europawäit gëtt, dat si Richtlinnen, déi den Habitat an de Vullschutz betreffen, an déi betreffe wierklech nëmme déi Aarten, déi Hëllef brauchen. Dat Eenzege, wat virun ee puer Méint erauskoum, ass dat Reglement iwwert invasiv Aarten. Do ginn d'Länner gefuerdert ze verhënneren, datt déi invasiv Aarten, also déi, déi net heemesch



sinn an déi Problemer maachen, onbewusst oder iwwer den Handel erakommen. Dofir gëtt de Commerce domadder verbueden. Bei deenen, déi schonn do sinn, muss probéiert ginn, si anzedämmen. Z.B de Risebäreklau, dat ass eng grouss Blumm, wou een am drëtter Grad Verbrennungen dovunner ka kreien, wann een hire Saaft op d'Haut kritt an dono d'Sonn drukënnt. Déi hu mir zu Lëtzebuerg esou wäit agedämmt kritt, datt, wann iergendwou eng nei Plaz gemellt gëtt, och direkt reagéiert gëtt.

Marco: Wat fir eng Déiere sinn an onse Bëscher vum Ausstierwe bedrot?

Mme Cellina: Mir hunn Aarten, deenen et net esou gutt geet. Dat sinn Aarten, wou mir net esou gutt doriwwer informéiert sinn, well der jo eben net méi vill do sinn. Z.B wësse mir net genau, wéi et der Hieselmaus geet. Dat ass eng europawäit geschützten Aart. Mir musse regelméisseg Rapporten ofginn, wéi et hinnen (a villen aneren Aarten) geet. Do hu mir säit e puer Joer ee System, mat deem dës Aarte gesicht a gezielt ginn. Et gi verschidde Plazen am Land, wou no den Näschter vun der Hieselmaus gekuckt gëtt. Dann hu mir d'Fliedermais, bei deene mer just nach vun enger oder zwou Kolonië wëssen. Där enger Kolonie geet et gutt, mee wann do eppes geschitt, wann do eng Kränkt kënnt, oder wann um Haus geschafft gi wär, da wär déi Kolonie futtigaangen. Lëtzebuerg ass e klengt Land, a wann si bei ons ausgestuerwe sinn, dann heescht dat net, datt si am Allgemengen ausgestuerwe sinn. Mee et sinn Déierenaarten, déi immens sensibel op déi klengste Verännerunge reagéieren. Mir hu vis-à-vis vun hinnen eng grouss Responsabilitéit. Och de roude Schéierschwanz (Rotmilan), wat e grouse Gräifvull ass, deen een um gespléckte Schwanz erkennt, ass een Déier, wat et just a Westeuropa gëtt. Wann déi hei ausstierwen, da fënnt een déi néierens méi op der Welt. Deenen hire Liewensraum muss mir strikt erhalen.

Marco: Wat hu mir dann hei a Westeuropa, dass déi Déieren just hei kënnen liewen?

Mme Cellina: Dat sinn ons Bëscher, ons Landschaft, déi Kompositioun vu Bësch a Landschaft, déi op ville



Plazen net esou ass wéi hei. An dann hu mir och e Klima, wat hinnen zouseet.

Eent vun onse schéinsten oder trauregste Beispiller ass d'Flosspärelmuschel an der Our. Op der Kalwermillen ass eng Zuuchtstatioun fir Muschelen. Vun der Flosspärelmuschel goufe virun 10 Joer nach ëm déi 300 Stéck fonnt, mee an der Zwëschenzäit gëtt et der kaum nach. De Problem läit an der Our, well déi net méi propper genuch ass fir déi kleng, jonk Muschelen, well si sinn immens sensibel op den Schlamm (Sedimenter) am Waasser. Déi erwuesse Muschel ass net méi grad sou kriddleg a ka bis 80 Joer al ginn. Duerfir konnten der nach fonnt ginn. Si hunn zwar nach "Larven" gemaach, mee nieft dem Problem mat de Sedimenter feelt de richtege „Wierts-

fësch“. D'Baachforell ass net méi heefeg genuch do, d'Reebouforell ass an d'Plaz komm, mee un där hire Kime kann dës Larv sech net zu kleng Muschelen entwéckelen. Do gesäit een, dass d'Muschelen net méi déi Konditioun fonnt hunn, fir sech weider ze reproduzéieren. Dat heescht, da muss ee fir d'éischt emol kucken, dass d'Our erëm propper gëtt a genuch Baachforellen do sinn. Et ass awer, fir dës Zäit ze iwwerbrécken an d'Muschel ze erhalen, mat Lëtzebuerger an europäesche Suen eng Zuchtstatioun opgebaut ginn. Elo ginn et nach Muschelen an där Statioun, an et gett probéiert, mat hinnen neier ze zillen an déi rëm auszesetzen, wann d'Konditiounen erëm stëmmen. D'Muschelstatioun ass och fir aner Zorte Muschelen ausgebaut ginn, dat ass also quasi eng Arche Noa fir d'Muschelen. Elo kann ee just

hoffen, dass d'Statioun d'Muschelen esou laang hale kann, bis d'Problemer alleguerde behuewe sinn, wat och mat vill Aarbecht a Geld verbonnen ass.

Marco: Ass an de leschte Joren een Déier, wou geduecht ginn ass, dass et ausgestuerwe wier, erëm agewandert? A wa jo, ass et en Notzdéier oder éischer e Schädling?

Mme Cellina: Mir hunn z.B. de Wanderfallek an den Uhu, déi sinn erëm do. Dat si schon nätzlech Déieren. Wat d'Schädlinge betrëfft, dat ass jo och relativ ze gesinn, d.h. aus wat fir enger Perspektiv ee kuckt. Dann hu mir z.B. de Borkenkäfer, dee war ni richtig ausgestuerwen a kënnt iergendwéi ëmmer erëm op. Dat ass en heemescht Déier, wat d'Beem futtimécht. Dann hu mir an der leschter Zäit festgestallt, dass den Eichenprozessionsspinner optaucht. Dat ass esou eng Raup, déi Allergien ausléise kann. An dann hu mir och déi net heemesch invasiv Aarten, déi bis elo am Süden vun Europa waren, an déi sech elo och zum Norden hi verbreedden. Ganz positiv ass dat net. Déi Aarten, déi hei heemesch sinn, déi si jo hei iwwer Joerdausenden. Wann dann elo ee Friemen erakënnt, dann huet deen z.B. e Gëft, wat déi aner net verdroen, oder hie reproduzéiert sech esou séier, dass hien déi aner Aarte verdrängt. Dat ass scho problematesch.

Marco: Wéi denkt Dir doriwwer, wann een déi eng Säit d'Aarte schützt, an déi aner Säit op d'Juegd geet?

Mme Cellina: Ech gesinn doranner kee Géigesaz. Well bei Aarten, déi bejot ginn, kann een der e puer ewechhuelen, ouni dass der Populatioun eppes geschitt, et deet der Aart selwer näischt. Wann ee beim Wëllschwäin ëm déi 5000 Stéck am Joer schéisse kann, an dat Joer drop erëm, an dat iwwer Jorzéngten, da gesäit ee jo awer, dass déi Déieren sech reproduzéieren, an de Bestand bleift trotz Juegd stabil. Déi eenzel Déiere sinn zwar net méi do, mee d'Aart selwer huet kee Problem domadder. An da muss ech och soen, dass et dat nohaltegt Fleisch ass, wat een iesse kann. Et ass net extra geziicht gi fir z'iesse, et ass net extra transportéiert gi fir z'iesse. D'Déier selwer frësst dat, wat do ass, an et kann

een der ewechhuelen, fir sech da selwer ze ernieren. Wann dir also Lëtzebuurger Wëllschwäin iesst, dann hutt dir kenger Aart iergendwéi Schued zougefüügt, an de Wëllschwäibestand bleift trotzdeem stabil.

Da ginn et awer, wéi gesot, Aarten, deenen et manner gutt geet. Dat sinn déi, wou ee ka soen, dass de Mënsch eben esou vill Afloss hat, dass vill Aarte verschwonne sinn. An do musse mir kucken, fir den Impakt vum Mënsch esou kleng wéi méiglech ze

halen. Dee gréissten Deel vun dem Aarterverloscht kënnt net dovunner, dass déi Déiere bejot gi sinn, mee meeschtens kënnt et dohier, dass de Mënsch ze vill Ressourcë brauch. Mat der Industrialisatioun a sengem Konsum huet de Mënsch vill méi Afloss op d'Welt gehat wéi munch engem bewosst ass.

D'Redaktioun vun der Stëmm vun der Strooss seet Iech Merci fir den Interview.

Marco



Als ich vor einigen Wochen zum Team der Zeitung „Stëmm vun der Strooss“ dazu gestoßen bin, standen die Themen der nächsten beiden Ausgaben bereits fest. Die Nummer 89 befasse sich mit Tieren wurde mir gesagt. Nun ja, dies ist wahrlich ein riesiges Feld!

Meiler. Zusätzlich zur sehr hohen Toxizität kommt bei Americium die unvorstellbar lange Halbwertszeit von 432 Jahren. Die hochgradige Verseuchung hat auch weiterhin erhebliche Auswirkungen auf die Pflanzen und Tierwelt, ruft Mutationen des Erbgutes hervor und

spricht in diesem Fall auch von Leittieren. Lediglich dieses Paar sorgt für Nachwuchs, und alle rangniederen Rudelmitglieder haben sich in Enthaltbarkeit zu üben und dazu beizutragen die Nachkommen des Alpha-Paares zu behüten und groß zu ziehen. Somit

Alpha-p-artikel

Strahlende Aussichten für Wölfe

Da ich mich sehr für die Spät- und Dauerfolgen des Atom Gaus von Tschernobyl interessiere, war es meine ursprüngliche Idee, hierzu meinen Alpha-Artikel zu schreiben. Wie verhält es sich 30 Jahre nach der Katastrophe mit den Auswirkungen auf die Tierwelt in der sogenannten Todeszone um die Geisterstadt Pripyat und anderen teils hoch verstrahlten Gebieten in der Ukraine und in Weißrussland? Mein Alpha-Artikel, so zunächst gedacht, sollte sich also mit Alpha-partikeln, mit Strahlung, Verseuchung von Böden und deren Auswirkung auf Nahrungsketten und Tierwelt befassen.

In diesem Zusammenhang bin ich auf ein interessantes und in der Natur normalerweise nicht existierendes chemisches Element gestoßen: Americium 241. Dieses Isotop entsteht beim Zerfall von Plutonium 241, und ist für Mensch und Umwelt noch weit gefährlicher. Um 2050 wird es in den von der Reaktorkatastrophe betroffenen Gebieten stärker verbreitet sein als Plutonium. Das Einsinken des Reaktorkerns in den Boden begünstigt die Ablagerung dieses schwerflüchtigen Radioisotops in der 30 km Zone um den havarierten

bereits das Einatmen von Staub-p-artikeln rund um den Reaktor kann Krebs verursachen. Viele verstrahlte Gebiete innerhalb und außerhalb der Sperrzone sehen zwar auf den ersten Blick wie Naturparadiese aus, werden aber, wie im stark betroffenen Kreis Choiniki im Süden des Landes, wegen der hohen Strahlung für jede Besiedlung oder gar landwirtschaftliche Nutzung gesperrt bleiben.

Ein sicherlich interessantes Thema für einen Erstellungsartikel, jedoch sehr technisch und somit bestens geeignet den Leser eher abzuschrecken. Entsprechend war es naheliegend, die ursprüngliche Idee etwas abzuwandeln, und eher das „Alpha“ und die Tiere miteinander zu einem Artikel zu verknüpfen. Diese Verknüpfung stellt nicht nur den Bezug zur aktuellen Ausgabe der Stëmm vun der Strooss her, sondern erlaubt es mir auch über ein sagenumwobenes und faszinierendes Tier zu schreiben, nämlich über den Wolf.

Bei den Wölfen, stehen sowohl ein Alpha-Männchen als auch ein Alpha-Weibchen dem Rudel vor. Man



umgibt sich auch das dominante Wolfspaar mit einem Netzwerk und der Zielvorgabe die genetisch stärksten Nachkommen erfolgreich durchzubringen.

In der Sperrzone um den Reaktor von Tschernobyl scheinen sich Wölfe besonders wohl zu fühlen.

Kein Wunder, denn das Gebiet ist fast menschenleer und sogar in der Stadt Pripyat selbst hat die Vegetation längst die Straßenzüge zwischen den Wohnblocks zurückerobert. Die eigentlich scheuen Tiere können sich somit fast gänzlich ungehindert bewegen und ihre Territorien bis in die einstmals urbanen Zonen ausdehnen.

Dumm nur, dass Wölfe andererseits auch an der Spitze vieler Nahrungsketten stehen und sich somit bei jeder Nahrungsaufnahme immer weiter vergiften. Neben

Damwild, Hasen, verwilderten Haustieren wie Schafen und Vögeln, fressen Wölfe auch und gerne Wildschweine. Besonders Wildschweine sind allerdings hochgradig belastet, da sie den Boden umwühlen oder brechen wie es in der Fachsprache heißt. Die Schwarzkittel sind Allesfresser. Etwa 90% Pflanzen, von Gräsern, Eicheln, Bucheckern bis zu Pilzen, sowie daneben Fallobst oder auch ehemals angebaute Kulturpflanzen, wie Mais oder Kartoffeln, machen den Hauptnahrungsanteil aus. Die restlichen ca. 10% tierischen Nahrungsanteile der Schweine bestehen aus Würmern, Engerlingen, Schnecken, Insekten und Larven sowie ab und an auch Kleinsäugetern.

Der Schein trügt also gewaltig, zumal auch Wölfe Durst haben. Besonders nach einer Hetzjagd oder

Rudel internen Auseinandersetzungen ist der Durst groß, und da kommt die nächstgelegene Wasserstelle gerade recht. Bei Schneeschmelze suchen Wölfe entlang ihrer Wechsel, sprich ihrer zum Teil uralten Wanderwege, bevorzugt Schmelzwasserpflützen auf. Neben darin gelösten Mineralien, nehmen sie dabei gleichzeitig alle Arten von radioaktiven Elementen in sich auf und erhöhen dadurch stetig ihre Strahlenbelastung. Wenn man dann noch die Belastung durch die eingeatmete Luft hinzuaddiert, haben Wölfe in diesem Gebiet wahrlich strahlende Aussichten.

Wölfe haben für sich einerseits neue Verbreitungsgebiete erschlossen, und im Gegensatz zu vielen Vogelarten sind sie trotz der radioaktiven Belastung kaum von Mutationen betroffen. Forschungen in

dieser, zum Glück, einzigartigen Zone haben jedoch ergeben dass die ansässigen Wölfe weniger Nachkommen haben und dass ihre Lebenserwartung ebenfalls verkürzt ist.

Fazit: Die Sperrzone ist kein Paradies für Tiere, sondern ein außergewöhnliches Territorium, das der Mensch noch während Jahrhunderten meiden muss. Die Wissenschaft steht auch 30 Jahre nach der Havarie von Reaktorblock 4 noch ganz am Anfang und gelangt lediglich zu dem Fazit dass die chronische Strahlenbelastung offenbar bislang unbekannte Effekte in Bezug auf Flora und Fauna verursacht.

PLp

Rotkäppchen hat gelogen



Jeder kennt das Märchen von Rotkäppchen und dem bösen Wolf. Wirklich? Nicht wirklich, denn der Wolf ist weniger böse als man annimmt. Am 24. April 1893 wurde in Luxemburg bei Olingen der letzte Wolf geschossen, von einem gewissen Herrn Edouard Wolff, sic! Seitdem wurde der Wolf in Luxemburg nicht mehr in der freien Natur gesichtet.

Dass der Wolf kleine Kinder frisst, ist eine Mär, ich würde sagen eine glatte Lüge. Man braucht ja Sündenböcke. Jagdbonzen und Bauern war er immer ein Dorn im Auge weil er den einen die Tiere wegnahm und den anderen die Schafe riss. Ja, von was soll er denn leben? Er kann ja unmöglich Vegetarier werden. Mit zunehmender Bevölkerungsdichte wurde eh der Lebensraum von Pflanzen und Tieren eingeeengt.

Der Wolf ist kein Schmusetier, soll er ja auch nicht sein. Gefahr droht dem Menschen nur in einem sehr strengen Winter, wenn die Nahrung knapp wird. Diese Winter gab es wirklich in den vergangenen Jahrhunderten, in der sogenannten kleinen Eiszeit. Damals war eben die Nahrung knapp, und Mensch und Tier litten Hunger. Dass dann der Wolf auf Nahrung losging ist ganz normal, doch mit dem „bösen Wolf“ hat das gar nichts zu tun.

Jedenfalls müssen wir in Zukunft mit dem Wolf leben, ob wir es wollen oder nicht, denn er wird wiederkommen, er ist schon da. In Deutschland ist er wieder heimisch, es wurde bereits einer auf illegale Weise abgeknallt. Doch die Mär von der bösen Bestie hat ausgedient, obwohl auch manchmal Menschen angegriffen wurden und werden. Schützen wir dieses Tier, es lohnt sich.

JM





Zesumme mam Déierenasyl an der Gemeng huet hien den Terrain hei am Parc Léi'h zur Verfügung gestallt kritt. Dat war schonn an den 80er Joren. Hien huet déi éischt Volière fir Gräifvullen oder Eilen, fir datt déi och erëm fléie léiere kënnen, gebaut. Wann déi laang an engem Käfig sëtzen, baut hir Muskulatur of, an et kann een si net einfach erausgeheien. Wann een e Marathon wëll lafen, da muss een och dofir trainéieren...

De Jang a Benevoller sinn al Dag heihinner komm an hunn no den Déiere gekuckt, bis si ërem ausgesat konnte ginn. Lues a lues ass d'Plaz net méi duer-

Marco: Wat seet d'Gesetz hei am Land, wat d'Hale vu wëllen Déiere betrëfft?

Mme Kayser: D'Gesetz hei zu Lëtzebuerg ass ganz kloer: et däerf een zu Lëtzebuerg kee wëllt Déier halen, transportéieren, auszewëlderen, ophuelen oder fidderen.

Marco: Wat ass är Philosophie?

Mme Kayser: Eis Philosophie ass och ganz kloer: Mir huelen alles u vu wëllen Déieren, déi hei am Land virkommen, vun der Spëtzmaus bis hin zum Réi. Fiiss, Wëllschwäin, wëll Kazen, där hate mir d'lescht Joer 9 Stéck. Momentan ass och eng Ringelnatter

Fleegestatioun fir wëll Déieren zu Diddeleng

Interview mam Marie Kayser,

Stationsleaderin

Marco: Wéi ass d'Fleegestatioun fir wëll Déieren entstanden?

Mme Kayser: D'Geschicht vun der Fleegestatioun fir wëll Déieren huet privat beim Här Jean François doheem hei zu Diddeleng ugefaangen. Alles ass ugaangen, wéi hie kleng Kéiseker fonnt huet. Hie wollt hinnen hëllef an huet si gefleegt a groussgezunn. Hien huet dat immens flott fonnt. Doropshin huet hien och vun den Noperen Déiere geholl an no deene gekuckt. Op eemol wouss de ganze Quartier Bescheed, iergendwann och ganz Diddeleng an dono de ganze Süden. Doropshin huet hien seng Garage missen ausbauen, wou hien seng Käfeger opgebaut hat. D'Déiere sinn ëmmer méi grouss ginn, seng Käfeger sinn net méi duergaangen, an do huet hien eng aner Léisung misse fannen.

gaangen, an et sinn ëmmer méi Déiere komm. Do krut hie vum Déierenasyl den Terrain zur Verfügung gestallt, dee mir haut nach hei benotzen. Et ass no enger permanenter Léisung gesicht ginn, mat enger Autorisatioun a Leit, déi op der Plaz sinn. Dat huet dozou gefouert, dass d'Vulleschutzliga (LNVL) an d'Spill komm ass, déi haut natur&ëmwelt heescht, well dat Ganzt vum Ministère aus huet missen ënert enger Organisatioun lafen, déi Experten an Experienz am Vulleberäich huet. D'Fleegestatioun vun Diddeleng krut dann och als alleréisch eng Autorisatioun, fir wëll Déieren ze halen, ze transportéieren, auszewëlderen an ze fleegen. Zesumme mat der Gemeng Diddeleng, mam Ministère a mat der Vulleschutzliga ass dëst Gebai gebaut ginn, an 2004 ass d'Fleegestatioun opgaangen.

an der Statioun. Mir huelen alles un, mee et muss wëll Déiere sinn. Onst Zil ass awer d'Auswëldung vun den Déieren. Mir halen d'Déieren net agespaart: soubal si gesond sinn, verloossen si ons erëm.

Marco: Wat geschitt mat deenen Déieren, déi net méi fäeg sinn, d'Fleegestatioun ze verloossen?

Mme Kayser: En Déier, wat net entlooss ka ginn, gëtt ageschlof. Dat ass vum Ministère ganz kloer festgesat. Wa mir déi Déiere géingen halen, wärem mir hoffnungslos iwweffelt, an déi Déiere wärem och net glécklech hei. E wëllt Déier, wat dobausse gelieft huet, ass ni glécklech agespaart. Mir probéieren alles, fir dem Déier ze hëllef an et dann erëm eraus an d'Natur ze entloossen, mee leider geléngt et eis net ëmmer.

Marco: Wat sinn d'Auswëlderungsmethoden?

Mme Kayser: Mir hunn zwou verschidden Auswëlderungsmethoden. Déi kleng Mamendéieren, deene mir d'Fläsch nach musse ginn, deene musse mir jo och bäibréngen, eppes ze fänken. Mir ginn elo net mat hinnen an de Bësch a weisen hinnen, wéi een eng Maus fänkt. Dofir gi mir hinnen d'Méiglecheet, schonn op d'Wanderschaft ze goen, obwuel si awer nach vun ons gefiddert ginn. Dat maache mir esou, dass mir Auswëlderungsvolièren an d'Bëscher stellen. Mir schaffen do och mat de Fierschteren zesummen. Déi kleng Déieren, déi mir hei an engem Grupp halen, ginn net eenzel ausgewëldert, mee an hirem Grupp. Si ginn an d'Auswëlderungsvolièren an de Bësch gesat an all Dag gefiddert. Iergendwann gëtt d'Volière opgemaach, an si kënnen dann eraus an och erëm zeréck eran. Dat kann 2 bis 4 Wochen daueren, dat hänkt och vun der Gréisst a vum Alter vum Déier of. E wichtege Faktor ass och, datt si hei an der Statioun net ze vill däerfe gesinn. Dofir hu mir hei eng Volière mat engem Siichtschutz. Si däerfen sech och net un eis gewinnen. Am Bësch sinn d'Volièrë ronderëm mat Drot zougemaach, esou kënnen si am Ufank emol ronderëm kucken an sech lues a lues un de Bësch gewinnen. Am Bësch siche mir dowéinst Plazen eraus, wou et roueg ass. Hei bei ons gëtt awer geschwat, et lafen emol Maschinnen, oder d'Hënn aus dem Déierenasyl billen. D'Déiere sinn am Bësch einfach vill méi schei. Wa mir eng Kéier am Dag dohinner ginn, fir si ze fidderen, da verstoppen si sech direkt. Si si vill méi schei, wat jo och immens wichteg ass fir si. Bei erwuessenen Déieren ass et awer esou, datt mir si erausloossen, wann si erëm fäeg sinn, eleng ze liewen.

Déi éischt zwee Fiiss, déi mir ausgewëldert hunn, hu mir am Mee an de Bësch gesat, an déi kommen elo deelweis nach zeréck. Déi waren elo 2 Méint fort, an elo sinn si erëm do. Am Bësch hu mir och eng Kamera installéiert. Wat dorunner flott ass, ass, dass een si erëmgesäit, et kann ee kucken, wéi et hinne geet an ob si sech gutt adaptéiert hunn. A wann ee gesäit, dass d'Déier schlecht ausgesäit, da kann een et nach ëmmer erëm afänken. Mee bis elo hate mir eigentlech nëmme positiv Erfarungen.

Paul: Spillt dat eng Roll, fir d'Déier erëm no bei sengem Revéier auszesetzen?

Mme Kayser: Jo an nee. Do muss een och den Ënnerscheid zwësche jonken an alen Déiere maachen. E jonkt Déier muss souwisou e Revéier fannen. Déi al Déiere ginn erëm dohinner, wou si hierkonn sinn. Dat Déier, bei deem et wichteg ass, datt et dohinner zeréckbruecht gëtt, wou et hierkennt, dat ass de Kéiseker zum Beispill. De Fuuss gëtt och an engem neie Revéier eens, mee de Kéiseker huet een immens gutt Gediechtnes. Hie weess ganz genau, wéi eng Weeër hien ze lafen huet, fir un säi Fudder ze kommen. Géife mir de Kéiseker an en neit Revéier setzen, dee géif lafen a lafen, bis en sech erëm nei orientéiert huet. An dann ass et jo och esou, dass et hei immens vill Stroosse ginn. De Kéiseker weess dat dann net, an da kann et schonn ze spéit sinn. Wa mir elo vun de Leit Kéiseker kréien, da maache mir et esou, dass, wann et dem Kéiseker erëm gutt geet, mir de Leit uruffen a froen, ob si e wëllen zeréckhuelen. D'Kéiseker sinn awer och déi eenzeg Déieren, déi mir de Leit zeréckginn, fir datt si se selwer auswëlderen.

Marco: Wéi vill Leit schaffen hei?

Mme Kayser: Hei schaffen 3 Fleeger, de Veterinär, een Aarbechter, een ATI an ech. Dat heescht, mir sinn zu 7, déi praktesch fest ugestallt sinn. Dës Weideren hu mir och eng 30 Benevollen, 20 dovunner si regelméisseg hei.

Malou: Wat ass Är Funktioun?

Mme Kayser: Ech sinn d'Stationsleaderin. Vun der Formatioun hier sinn ech Zoologin an och Naturschützer. Ech hu mäi Bachelor an der Zoologie gemaach, dann de Master an der Biodiversitéit an am Naturschutz. Ech hu laang als Benevole hei geschafft. Wéi d'Fleegestatioun gewuess ass, do ass gesot ginn, dass een, deen och e bësse Basiswëssen dovunner huet, dat Ganzt muss koordinéieren, an do sinn ech agestallt ginn. Nieft dem ganzen administrativen Deel bekëmmere ech mech bei den Déieren haaptsächlech ëm d'Auswëlderung. Do muss ech d'Plaz eraussichen, de Kontakt huele mat de Fierschteren, fir dass si och wëssen, wou dat Déier hikënnt, wa mir eng Volière opriichten. Ech ginn och aner Statiounen an Europa kucken, fir nei Iddien ze kréien.



Marco: Aus wat besteet dem Veterinär seng Aarbecht?

Mme Kayser: Onse Veterinär ass haaptsächlech och op d'Villercher spezialiséiert, där mir jo vill hei hunn. Duerch seng Aarbecht hei an der Statioun huet hien sech awer och immens gutt an d'Mamendéieren erageschafft. Hie mécht alles un Operatiounen, déi gemaach musse ginn oder kënnen. Mir hunn de grouse Virdeel, dass d'Déiere kengem wierklech gehéieren, dat heescht, mir hunn och keng direkt finanziell Limitatiounen. Déi eenzeg Limitatiounen,

déi mir hunn, komme vum Déier oder der Aart vun der Verletzung, wéi z.B. bei engem Réi. E Réi, wat mat engem gebrachene Fouss erakënnt, gëtt leider ageschlëifert. De Broch selwer ass a ville Fäll zwar operabel, mee den Heelungsprozess dauert ze laang. Doduerch, dass e Réi e Fluchtdéier ass, ass et immens schwéier, et a Gefaangenschaft dozou ze kréien, ze friessen. Deelweis kënnen si schon nëmmen duerch ze vill Stress stierwen. Aus deem Grond operéiere mir kee Fluchtdéier, wéi d'Réi oder och d'Wëllschwäin. Awer all Déier, wat mir kënnen operéieren, operéiere mir och, wéi de Fuuss oder d'Eilen oder och kleng Villercher. Mir hu gutt Konventioun mam Landwirtschaftsministère a mam Ministère du Développement durable et des Infrastructures, déi ons deelweis d'Onkäschten decken. Do kréie mir eng finanziell Ënnerstützung fir d'Veterinärskäschten, well mir och d'Analysé matmaachen. Z.B. wa mir Fiiss erakréien, déi awer hei stierwen, da gi mir si an de Labo, fir d'Analysen ze maachen, wou si op Tollwut oder de Fuussebandwuerm getest ginn.

Paul: Wann ee viru Joerzénge vum Fuuss geschwat huet, da war dat éischt Thema direkt d'Tollwut. Wéi steet et elo domadder?

Mme Kayser: Vun der Tollwut hu mir säit iwwer 15 Joer keen Noweis méi gehat hei zu Lëtzebuerg. Mir selwer hunn hei och ni e Problem domat gehat. Momentan gesäit et och net esou aus, wéi wann d'Tollwut géif erëmkommen. Et gëtt och europawäit duerno gekuckt. Déi eenzeg Tollwut, déi hei nach ka virkommen, ass déi vun de Fliedermais. Do schaffe mir och ganz gutt mam Labo zesummen. Wa mir elo eng Fliedermaus erakréien an si stierft, da schécke mir si automatesch an de Labo. Mir schwätzen awer hei net vun derselwechter Tollwut. D'Fliedermais kënnen also net d'Fiiss erëm ustiechen. Firwat d'Leit haut

erëm mengen, mir hätten d'Tollwut, ass, well d'Fiiss sech un de Mënsch gewinnt hunn an ëmmer méi no bei se kommen. Dat ass e Symptom, dee fréier dorop higedeit huet, datt d'Fiiss d'Tollwut haten. Bei de Fliedermais besteet eigentlech kee Risiko. Falls emol eng Fliedermaus soll bei een erafléien, da kann een d'Luucht aus-, an d'Fenster opmaachen, da fënnt si och erëm de Wee fir eraus. Do ass also d'Gefor, fir do Tollwut ze kréien, ganz minimal.



Marco: Sinn déi meeschte Verletzunge vun den Déieren op natierlecher Basis geschitt, oder sinn déi duerch d'Mënschen entstanden?

Mme Kayser: Dat ass schwéier soen, mee ech géing schätzen, dass et bei deenen Déieren, déi hei erakommen, 50%-50% ass. Do muss een och ganz kloer en Ënnerscheid maachen tëscht de jonken Déieren, déi verwaist sinn an deenen, déi verletzt sinn. Mir hu ganz vill Vullen, déi géint eng Fëster geknuppst sinn, wou d'Verletzung also vun der mënschlecher

Säit hierkënnt. An dobäi ginn et eigentlech vill Méiglechkeeten, déi Fëstere esou ze protegéieren, dass d'Vullen net drafléien. Et sinn och vill Déiere wéinst Autosaccidenter hei. Wat mir awer och hunn, sinn déi schwach Déieren, déi kee Friess méi fannen, Déieren, déi vun engem Hond gebass goufen, oder déi Verletzungen hunn, wéll si an engem Drot hänke bliwwen sinn, oder Déieren déi ënnertenee gestriden hunn. Wann ech dat elo opzielen, da sinn ech der Meenung, dass et e bësse méi d'mënschlecht Versoen ass wéi dat natierlecht Versoen.

Vun den Déieren, déi mir allgemeng hei erakréien, sinn ongeféier 70% Villercher. Duvunner sinn 80% jonk Villercher, déi aus dem Nascht gefall sinn. Mir probéieren ëmmer, d'Leit ze motivéieren, déi Kleng net heihinner ze bréngen, entweder si erëm zeréck an hiert d'Nascht ze setzen, oder si an een Eemer ze setzen an dee méi héich opzestellen, esou dass Kazen net dorunner kommen. Mee et huet dëst Joer zimlech vill gereent, an da war dat och net déi bescht Solutioun. Eigentlech misste mir déi Villercher net unhuelen. Mir si jo eigentlech fir déi verletzte Déieren do, oder Déieren, déi net eleng iwwerliewe kéinten. Wann d'Leit ons dann uruffen, wéll si e Fuuss begéint hunn, dee laanscht d'Strooss leeft an si sech Suerge maachen, dass dee

kéint iwwerrannt ginn, da soe mir, datt mir dofir net zoustänneg sinn. Déi Fiiss sinn eben do, si hunn eng Mamm, déi sech ëm si bekëmmert an hinnen och bäibréngt, dass si net sollen iwwer d'Strooss lafen. Mee mir loosse keen eleng mat engem Déier. Mir probéieren ëmmer, all Mënsch, deen urufft, esou gutt wéi méiglech ze hëllef.

Dëst Joer hate mir enorm vill kleng Kéiseker. Dat kann een dorobber zeréckféieren, datt et vill gereent

huet. Doduerch hunn d'Leit vill Schleeken am Gaart, wou da Gëft gestreet gëtt, an doduerch geet dann de Kéiseker hir Nahrung futti. Da landen si hei. Mir haten nach ni ee Joer, wou esou vill jonk Kéiseker während dem Summer heihinner komm sinn. Fir de Wanter hu mir eigentlech praktesch ëmmer vill Kéiseker.

Mee d'Eltere wëssen oder spieren, wann an der Natur eppes schifleeft. Mir hunn z.B ee kleng Fuuss erakritt, deen e wäisse Fleck hat. Mir ginn dovunner aus, dass d'Mamm deen net unerkannt huet dowéinst. Dat ass ënnert den Déiere ganz komesch, do sinn si ganz stutzeg doranner. Dann hu mir dräi kleng Fiiss erakritt. Een dovunner hat e Feeler am Daarm an ass schonn als ganz kleng Fuuss gestuerwen. Déi aner zwee hate Problemer mat den Aen. Ee vun deenen zwee konnte mir auswëlderen, mee deen anere war vun Ufank u blann, an dee konnte mir net méi auswëlderen. D'Mamm huet dat wahrscheinlech gemierkt an huet si dowéinst net ugeholl. D'Déiere wësse scho ganz séier, ob eppes an der Entwécklung net richtig ass. Dat ass d'Natur. Mir haten och dëst Joer Kéiseker, déi normal gefriess hunn, alles war super, an dann op eemol waren si schlecht a si gestuerwen. Da froen ech mech: wéi kann dat sinn, an u wat läit dat? Dunn huet de Veterinär eng Autopsie gemaach a festgestallt, dass si eng Feelentwécklung am Daarm haten. Et kann also sinn, dass d'Mamm si doduerch verstouss huet. Dat läit un den Déieren hirem Instinkt. An der Natur ass näischt fir näischt, an et wëll een sech net mat eppes ofginn, wat keng Iwwerlieweschancen huet. Et klängt immens haart, wat et och ass. Mir hunn hei och Kéiseker, déi sech gutt erholl hunn, a mir sinn am Gaang, d'Leit unzeruffen an unzeschreiw, fir ze froen, ob si hire Kéiseker wëllen zeréckhuelen.

Marco: Wou kommen déi meeschten Déieren hier? Aus dem Norden oder aus dem Süden ?

Mme Kayser: Dat ass ganz ënnerschiddlech. Et kommen der ganz vill aus dem südliche Beräich, ronderëm d'Stad. Et kommen der awer och aus dem Éislek, vun der Region Miersch an och vu ganz uewen.



Marco: Am Norden vum Land ass jo méi Bësch wéi hei ënnen. Firwat maacht dir keng Statioun am Norden op?

Mme Kayser: Et gëtt iwweeluecht, eng kleng Statioun am Éislek opzemaachen, mee dat ass fir d'Zukunft. D'Prioritéit ass elo emol, d'Statioun zu Diddeleng ze vergréisseren. Mir haten ons och iwweeluecht, enzwousch aneschtens ze goen, wou méi Plaz ass. Mir hunn ons awer fir Diddeleng entscheet, well och, wann een ab 5 Auer Schwieregkeeten huet, fir heihinner ze kommen, läit et awer immens praktesch fir d'Leit. Mir sinn un 3 Autobunne gekoppelt, de Gros vun der Populatioun wunnt hei am Süden, esou ass et fir d'Leit méi einfach, heihinner ze kommen, wéi wa mir z.B zu Miersch wäeren. Ech muss och soen, dass mir mat der Diddelenger Gemeng ganz gutt zesummeschaffen.

Wéi mir 2004 hei ugefaangen hunn, ass scho fir deemoleg Verhältnisser grouss gekuckt ginn. De Jang hat villäicht eng 300 Déiere pro Joer, d'lescht

Joer hate mir 2. 500 Déieren. Mëttlerweil geet d'Plaz, déi mir hunn, einfach net méi duer. Mir hunn elo ëm déi 35 Ar, an déi ginn net méi duer. Wa mir eng 70 oder 75 Ar dobäi géife kréien, da kéinte mir grouss Volièrë vu 50 oder 75 Meter opstellen, wou d'Vullen d'Méiglechkeet hätten, laang Strecken ze fléien, a wou mir dann och géife gesinn, ob alles an der Rei ass beim Fléien.

D'Redaktioun vun der Stëmm vun der Strooss seet iech Merci fir d'Féierung an den Interview.

Marco

Wann Dir d'Fleegestatioun fir wëll Déieren zu Diddeleng ënnerstëtze wëllt, da maacht en Don un Hëllef fir d'Natur «Fleegestatioun Diddeleng» CCPL LU 89 111 0789 9941 0000. Dir kënnt d'Spenden och perséinlech an der Statioun ofginn.



Plp: *Gëtt et an dengem Liewen e Virbild oder eng Persoun, déi s du vermëss?*

Jason: Ech vermëssen, mengem Papp kënnen d'Wourecht ze soen, well hie meng Mamm a mech am Stach gelooss huet. An der Schoul war et fir mech ëmmer ganz schwierig a bedréckend, eppes fir Pappendag mussen ze bastelen.

mid ass, gekraut ze ginn. Ech ka meng Gefiller gutt op Hënn projezéieren, a si berouege mech. Zäit mat Muppe verbréngen ass einfach e Gedicht. Si spieren, datt ech keng Angscht hunn an nëmme Positives vun hinne wëll. Ech kann erkennen, wéi Muppen ticken an och vu wéi engem Hond ech d'Fangeren ewech halen.

E kleng Portrait vum Jason, dem Hundeflüsterer

Plp: *Jason, ziel ons e bëssen iwwer dech: Wat fir ee Joergank bass du, wou bass du opgewuess?*

Jason: Ech si gebuer den 9. September 1992 an opgewuess zu Schëffleng, dunn zu Diddeleng, a säit mengem 20. Liewensjoer wunnen ech zu Esch. Ech si Lëtzebuerger an hunn nach e Brudder, deen 3 Joer méi jonk ass wéi ech.

Plp: *Bass oder goufs du als Kand op Grond vun denger Hautfaarf Diskriminatioun oder Ausgrenzung ausgesat?*

Jason: Éischer a menger Schoulzäit, aktuell gëtt et awer nees méi. Kanner si riicht eraus, Erwuessener versichen éischer, dech ze blesséieren. Regelrecht Ufeindunge wéinst menger Hautfaarf sinn éischer seelen, ma an engem Café sinn ech eng Kéier op eng Toilette gaangen, an dunn ass de Besëtzer mir nogaangen, well hien einfach am Kapp hat, ee mat där Hautfaarf geet net op eng Toilette wéinst engem mënschleche Bedürfnis, mee well en sech do drogéiert.

Plp: *Wat géifs du als deng Stärkten an deng Schwächte gesinn?*

Jason: Meng Stärkte sinn Oppenheet, Hëllesber-eetschaft, Frëndlechkeet an Humor. Als Schwächte gesinn ech, datt ech nach ze vill oft virschnell reagéieren, ouni all Konsequenzen dovunner ze bedenken. Beispill: Déierequälerei. Ech maache mir och ze vill Kappzerbrieches iwwer anere Leit hir Problemer. Eng aner grouss Schwächt vu mir war meng Astellung zur Schoul.

Plp: *Wéini oder wouduerch hues du deng Léift zu Muppen entdeckt? Firwat si verschidde Muppe wéi verwandelt beim Kontakt mat dir?*

Jason: Muppe sinn oppen a riichteraus an net fir näischt dem Mënsch säi beschte Kollege, dat begeeschtert mech. Ech hunn dat als Jugendleche méi a méi entdeckt. Kaze sinn dogéint net mäi Fall.

Ech empfangen si als hannerlëschtig an onzouverlāsseg. Een Hond géif een z.B. ni krazen, wann e

Plp: *Hues oder has du een absolutte Liiblingsmupp, a wa jo, kanns du dee beschreiwen?*

Jason: Mäi Liiblingsmupp heescht Ditchy. D'Ditchy ass weiblich, gebuer de 7. Mee 2013 an ass ee Mix aus American Staffordshire Terrier an Argentin-esch Dogg. Et staamt aus enger Zuucht bei Antwerpen. Dee Mupp hunn ech fonnt iwwer Internet. Am Worf war et deen eenzege mat engem wäisse Kapp a bloe Mierkmoler. Als Welp war d'Ditchy total hëlleflos an hat een absolute ‚Séissfaktor‘. No an no hunn ech missen erausfannen, datt hatt eng schlëmm Arthros hat an eng Beckefeelestellung. Duerch dat intensiivt Këmmen ass mam Ditchy eng intensiv Bindung entstanen. Ganz am Contraire zur Astufung als Kampfhond an all de Prejugéen zu de Rassen, déi am Ditchy stiechen, ass et dee kannerfrëndlechste Mupp, an hatt huet sech och ëmmer all anere Muppen ënnerworfen. Fir esou ee léift Déier ass all Maulkuerfzwang rengste Quälerei.



Plp: *Dee Mupp, ëm deen s du dech aktuell bekëmmers, heescht Daisy. Ass dat e Mupp wéi dat bekanntent Daisy vum Münchener Moudendesigner Rudolf Moshammer?*

Jason: Mäin Daisy ass absolutt net vergläichbar, d'Fotoe vu béide Muppe schwätze fir sech selwer. Mäin Daisy ass absolutt kee Schoussmippchen, do muss Action sinn. Mengem Daisy seng Zong eleng ass bal esou laang wéi dem Münchener Moudendesigner säi Mippche grouss war. Mengem Daisy e Pitschelchen op de Kapp undoen, no way, dat géif hatt guer net mat sech maache loossen.

Plp: *Wou schaffts du zur Zäit, an ass dat eng Aarbecht, déi dir Spaass mécht?*

Jason: Berufflech hunn ech de Moment net mat Muppen ze dinn, mee ech schaffen zu Bouneweg fir d'Stëmm Caddy. Dat ass eppes Neies, mécht mir Spaass a gétt mir Stabilitéit. Ech fannen et eng Supersaach, 't deet der Ëmwelt gutt an ass prima fir sozial schwach Mënschen. Mech motivéiert, datt Liewesmëttel gesammelt ginn, fir se nei ze verdeelen, am plaz se einfach verdierwen ze loossen. 't ass eng gutt Stëmmung an der Equipe, 't gétt geheckst, mee dofir awer net manner geschafft.

Plp: *Wann s du kéints vu muer un eng laang Vakanz maachen, wou wär dat, a wéi eng dräi Leit oder Saache géings du dohinner mathuelen?*

Jason: Eng kleng Weltrees a verschidde waarm Länner géing ech maachen. Mathuele géif ech meng Frëndin, e gudde Kollege an eng Visaskaart. Och vum Daisy kéint ech mech nëmme schwéier trennen. Ënnerwee misst ech Australien besichen, trotz de ville Schlaangen, well ech géif onbedéngt gären den Züchter vun Australian Shepherds besichen, déi Hënn sinn einfach ee Gedicht.

Plp: *Wann s du muer kéints eng bekannte Perséinlechkeet treffen, wee wär dat, a firwat?*

Jason: Treffe wéilt ech de César Millan, dat ass fir mech den Hundeflüsterer par excellence. Wéi hie mat Muppe schafft, ass ganz grouse Kino, an ech kéint do nach vill Saache léieren.

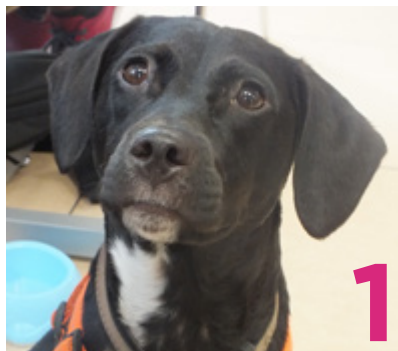
Plp: *Wat ass däin nächst Zil am Liewen?*

Jason: Führerschäi maachen, ech fänken elo un, ënner anerem, well dat och ëmmer méi wichteg gétt, mobil ze sinn am Besuch op Aarbechtsplazen.

Plp



1) D'MARINELLA: eng quirlech Demoiselle vun eppes méi wéi engem Joer, mat treiëm Bléck a kuerzem schwaarze Fell (kaaft hei zu Lëtzebuerg zum Präis vun 100€, staamt aus Rumänien). D'Marinella ass



1

kärgesond, a seng Hobbye si Sprangen a Ballspillen a bei ons am Restaurant mat engem Stull spadséiere fueren, wann säi sympathesche Meeschter sech erlaabt, een 2.Menü sichen ze goen, ouni d'Marinella virdrun dovunner an d'Bild ze setzen. Am Marinella stécht een Agility-Megatalent. Naassfudder ass fir hatt ugesot a fir Schmakos mécht d'Marinella baaaaa alles.

2) D'LUNA: eng liicht schei, a bei Mënschen, déi si kennt, ganz unhängelech Madame am beschten Alter vu 5 Joer. Dëse beige-brongen Yorkshire Mupp gouf am Alter vun 2 Méint vu senger Besëtzerin iwwe eng Annonce am Luxbazar zum Familljemember. Net etwa een Ziichter hat déi Annonce geschalt, mee dem Luna säi



2

Frauchen, déi ee klenge Mupp gesicht, a mam Luna fonnt huet. D'Luna spillt gäre mat Kazen, aner Hënn sinn him dogéint net geheier. Op d'Schueberfouer war d'Luna 2016 och schonns mat, an hatt huet als Liiblingspill e Karussell mat Pärdercher. Beim Luna stinn Naassfudder an och mol e Rondel Zoossiss um Menü. Bei Schmakos sinn d'Luna an d'Marinella komplett op enger Wellelängt. Bleift nach ze soen, datt d'Luna een Naturtalent als Fotomodell ass, an datt hatt guuuuuuer net verwinnt gëtt.

3) D'VEGAS, eng schéin, sëlwereg gro Madame vun 12 Joer mat aristokratesche Locken, Rass Caniche Royal. Dëse Mupp



3

Muppen an der Stëmm zu Hollerech

ass normalerweis um Kierchbiërg doheem, mee gëtt elo während der Vakanz vun enger Koppel versuert a verwinnt, déi regelméisseg an d'Stëmm iesse kënt. A propos lessen: Wéi vill eeler Dammen ass d'Vegas e schneekegt a freet sech iwwe e gutt Stéck Kuch. Duerch säin Numm soll een sech net täusche loossen, d'Vegas spillt am léifsten ausigebeg mat Bäll an net mat Geldautomaten. Mat anere Muppen ass d'Vegas direkt op enger Wellelängt, a Kaze sinn him éischer egal.

4) D'LAURA ass eng immens gutt gezillten Hëndin, am beschten Alter vun 10 Joer. De Border- a Schéiferhondmix ass onverkennbar. D'Laura koum am Alter vun 3 Méint bei seng Besëtzer.

Mat ongeféier 20 Kilo Gewiicht ass d'Laura top a Form.

D'Laura verdréit sech gutt mat anere Muppen, just wann him den Trubel am Restaurant ze



4

vill gëtt oder Leit hat bedrängen, méllt hat sech alt mol zu Wuert, an dat zu Recht. D'Laura gëtt ausigebeg spadséiere gefouert a kritt Dréchefudder. Als besonnesch Leckerei gefalen dem Laura Kichelcher a Schankeform aus engem spezialiséierten Déieregeschäft.

5) DE BÉBÉ ass ee klinzeg klengen, iresche Yorkshire Mann, eng Grimmelche vun 1,5 Kilo, dee meeschtens am Restaurant gemittlech bei sengem Besëtzer een Nickerchen hält.

De Mupp ass ganz unhängelech a verschmust a gouf a Frankräich aus enger Privathaltung befreit, wou hien net gutt behandelt gouf. Vun dësem klenge Mupp geet iwwehapt



5

keng Gefor aus, an hie verdréit sech mat anere Muppen, ausser se wäeren him e puer Nummern ze grouss oder aggressiv. De Bébé huet eng kloer Virleift fir Schmakosen als Belounung oder Leckerlien a geet gär mat sengem Häerche spadséieren.

Plp, Flanter



Visite vun enger Lamafarm

Interview

Wou kommen d'Lamaen ursprénglech hier, a wat sinn hir Mierkmoler?

Aus dem Peru, Bolivien oder aus de südamerikanischen Anden. D'Lamae stamen of vum Kaméil, si ginn och Neuweltkamelide genannt a si Fluchtdéieren. Hir Mierkmoler sinn ënner anerem bananefërmeg Oueren, e riichte Réck an eng gutt Bewollung. Classic: wéineg bewollt, a Wolly: staark bewollt.

Lamae si Paarhufer d.h. Schwielesueler, si hunn zwou Zéiwen a lafen op Liedersuelen. Hir Liewenserwaardung läit bei 20-25 Joer. Si ginn ongeféier 120 cm

grouss a kënnen e Gewicht vun 125 bis 225 kg erreechen. Mat hiren Oueren drécke si hir Gefiller aus, flaach no hannen heescht, et passt hinnen eppes net oder se hunn Angscht, ganz no vir weist, dass se virwëtzeg sinn.

Vu wou kommen är Lamaen?

Mir hunn der zwee (Bruno a Suri) vun Dondelange hei aus Lëtzebuerg, zwee aus Frankräich (Zorro a Picasso) an zwee aus Däitschland (Manitu an Hoppla). D'Lama ass en Häerdendéier, et soll een se ëmmer an enger Grupp halen, op d'mannst awer zu zwee.

Wéi laang gëtt et är Farm schonn, a wéi ass d'Iddi entstanen?

Mir hu virun 10 Joer ugefaangen, Lamaen ze halen. D'Iddi ass spontan entstanen. Ech war eng Kéier samschdes mueres an d'Stad, do sinn ech erëmkomm iwwer Dondelange, bei Tënten, an do hunn ech déi Lamae gesinn an der Wiss stoen a si froe gaangen, wiem seng dat sinn. Ech sinn heemkonn an hu mat menger Fra geschwat. Ech sot: „Do sti Lamaen, komm mir ginn se kucken. Nodeems mir kucke waren, hu mir den Dag drop schonns eng Mamm mam klenge Bruno krëtt. Mee d'Mamm konnte mir net halen, si huet no hirem Hengscht gesicht. A well mir de klenge Bruno net konnten eleng halen, hu mir dunn e Schof dobäi gesat. An no an no krute mir dunn och déi aner, well se Aartgenosse brauchen.“

Virdrun hate mir Päerd, mat deene mir opgehale hunn aus gesondheetleche Grënn an och wéinst dem Verloscht vum Liiblingspäerd. Et war och, fir dass de Stall net eidel steet. Meng Fra an ech hunn alles selwer opgeriicht. Fir d'éischt dee viischten Deel, dunn deen hënneschten, fir d'Trakteren ënnerzestellen an zum Schluss nach een Ubau säitlech, well et awer well ze kleng war. Am grouse Ganzen hu mir mindestens sechsmol ëmgebaut, fir aus dem Päerdsstall e Stall ze maachen, deen de Lamae gerecht ass, dass si hei optimal gehale kënnen ginn.

Wéi vill Lamaen hutt dir?

Mir hu sechs Stéck. Mir haten der 6. 2 wore verkaaft ginn hei zu Lëtzebuerg, an dunn hu mir der rëm 2 nokaaft aus Däitschland. Wann ee Lamaen hält, muss een sech entscheeden, wat ee wëll. Dat do ware lauter Hengschten, déi kastréiert gi sinn, well si sinn unenee gaangen, ee wollt deen anere meeschter ginn a si ware stänneg um Kämpfen. No der Kastratioun, no engem Joer ongeféier, kommen se vun den Hormonen erof an dann ass et vill besser, an si sinn am Ëmgang och méi roueg. Géint eis ginn se net geféierlech, mee ënnert sech droen si och elo nach ëmmer Kämpf aus, fir d'Ranguerdnung festzeleeën, ee muss de Chef sinn.

Déi zwee jéngst, Manitu an Hoppla, déi hunn elo 5 Joer, probéieren sech elo an der Ranguerdnung no



vir ze schaffen. Géint déi Eeler kommen se awer net un, mee ënnert sech maachen déi zwee elo aus, wie virun deem aneren ass.

Wat kascht e Lama?

De Präis hänkt ëmmer dovun of, wat ee wëll domat maachen. E Lama kascht ëm déi 500 Euro, no uewen onbegrenzt, hänkt ëmmer vun der Ausbildung an Zuucht of. Wann d'Lamaen dobausse sinn, an si hu keen Halfter un, da sinn se wëll. Mee kuckt emol, meng Fra deet him elo den Halfter un, da gëtt dat schonn eppes ganz aneschtters, da sinn si maniabel a fügen sech.

Mir hunn Hobbydéieren, déi mir selwer alleguer un den Halfter gewinnt hunn, a well mir jo keng zillen, brauche mir och keng Hengschten ze halen. Mir hunn Déieren, bei deene mir kënne sécher sinn, dass se roueg matginn, wa mir op d'Strooss ginn, a wou mir och wëssen, dass mir se engem anere kënne ginn, ouni dass eppes geschitt. Well mat engem Lama, egal wuer s de kënns, d'Leit, déi erdrécken dech, déi wëlle soss näischt maachen, wéi dat Déier upaken a wëllen alles wëssen. An zemools Kanner, déi komme gelaf.

Mee et ginn och Lamaen, fir Therapien ze maachen, mat Kanner oder Erwuessener, déi en Trauma hunn oder sou. Da kaschten se zwëschen 10 000 a 15 000 Euro. Déi hunn dann eng jorelaang Spezialausbildung hannert sech.

Wéi eng Fleeg brauch e Lama?

E Lama muss eemol am Joer geschuer ginn, well se soss verfilzen. Si wëllen och net gekämmt ginn. Eis Lamae sinn awer dëst Joer net geschuer ginn, well ech mam Réck operéiert gouf, an ech hätt et net gepackt. Normalerweis schuere mir ëm Päschten, duerno ass et ze spéit, da gëtt de Pelz net méi déck genuch fir de Wanter. Elo wäert en ongeféier 12-15 cm déck sinn. Déi iewescht Couche vum Fell, dat sinn déi sougenannte Granenhaare, déi funktionéiere wéi Waasserableiter. Wann een déi elo géng erforscheiden, an et géng reenen, da wieren d'Déiere plätschnaass. Dofir schuere mir och vun Hand an net méi mat der Maschinn, déi hëlt einfach ze vill erof an dann dauert et bis zu zwee Joer, bis nees richtig Woll nogewuess ass.

Hir Féissneel wuessen a musse gefleegt a geschnidde ginn, wéi bei de Geessen. Mir hunn an Däitschland e Cours matgemaach, fir dat alles ze léieren. Et ass net, dass mir d'Déieren halen, a mir wëssen net, wat mir domat maachen. D'Lamae mussen och zweemol am Joer eng Wuermkuer kréien, déi a Form vu Sprëtz vum Veterinär gemaach gëtt, well hinnen eppes an de Mond ginn, ass net méiglech. Soss ass et am Fong e fleegeliicht Déier. D'Lamae reguléieren hir Temperatur iwwert hir Féiss.

Wat frësst e Lama?

De Lama ass en Halbwidderkäufer mat engen Mo, deen aus dräi Deeler besteet. Alles, wat si friessen, kënnt extrem gutt verschafft a Form vu Bëmmelcher hannen eraus. Si si ganz gutt Fudderverwärerter.

Et muss een awer ganz genau wëssen, wat een hinnen ze friesse gëtt. Et ass elo net, fir hinnen eppes dohinzegeheien, ouni ze wëssen, ob dat fir si iwwerhaupt géeeigent ass. Si kréie keen Uebst a kee Geméis, dat ass net gutt fir se. Walnëssbeem a Weide si Gëft fir si, well do Blosaier dran ass, Efeu duerfen se och net friessen, dovu kënne se souguer futti goen.

Si friesse Gras, Hee, a wa mir mat hinnen an de Bësch ginn, da friessen se och ganz gär d'Schuel vun de Beem. Mir haten hinnen e ganzen Äppelbam an de Sand geluecht. Do haten se zu 6 Stéck a 14



Deeg d'Schuel vum ganze Bam gefriess. D'Wiss am Fréijoer ass ganz ofgefriess, wéi wann se mat engem Rasenmäer geméint gi wier, dann ass alles fort. Virun enger Woch hu mir eis Méimaschinn verkaf, a mir loosse d'Gras einfach stoen, well si wierklech alles friessen. Och d'Brennesselen an d'Dëschtelen. D'Bléi vun de Brennessele friessen si direkt, d'Blieder an de Still ginn dann am Wanter geholl. Bei den Dëschtelen huelen si fir d'éischt de Kapp, deen ass séiss, an d'Blieder, de Still bleift nees an der Wiss stoe bis Schnéi läit, da gëtt deen awer och nach geholl. An no dem Wanter ass dann alles regelrecht gebotzt.

Fir déi 6 Lamae brauche mir 100 Botten Hee. Dat geet duer fir ee Joer, si hunn ëmmer Hee zur Verfügung, Summer ewéi Wanter. Si kréien och nach Zousazfudder (Flackemüsli extra op si ofgestëmmt), virun allem am Wanter, mee och eng méi kleng Portioun am Summer, wéinst de Vitaminen, déi si d'ganzt Joer iwver brauchen. Mineralsalzlecksteng duerfen och net feelen, wou si hire Salzbedarf decken.

Wéi grouss muss d'Weidefläch sinn?

Mindestens 10 Ar Wiss fir zwee Lamaen. A mir sinn hei bei 80 Ar. Wann een dann sou rechent, kéinte mir der 16 Stéck halen, mee dat wieren der vill ze vill. Et sinn eis Déieren, si kréien hei nëmme dat Bescht. Mir hunn och eppes fir si, dat bräichten se am Fong guer net. Dat ass Grumm, an dee kréien si nëmme de Wanter, wann et richtig kal a gefruer ass. Da kréien si dat an awer manner Müsli.

A wéi grouss muss hire Stall sinn?

Also e Lafstall ass ideal, dass se kënnen eran- an erausgoe wéi se wëllen. Si bleiwen net gären dobanne. Och wann et schneit, ginn si eraus. Wa moies en hallwe Meter Schnéi läit, da leien si dran. Et ass e ganz einfacht Déier, et begnügt sech mam Minimum. Si halen sech och propper, si maachen net an de Stall, ausser hinnen ass den Ausgang verspaart.

Sinn d'Lamaen daags oder nuets aktiv?

Si komme souwuel nuets ewéi daags bei de Stall getrëppelt. Wann et esou waarm ass ewéi haut, leien se natierlech gär am Schied beim Stall.

Wéini verkoppelen sech d'Lamaen?

D'ganzt Joer iwver, et gëtt keng Zäit, wou si et net kéinte maachen. Mir hunn dee Problem hei net, well mir just kastréiert Hengschten hunn. Wann ee Lamae wëll halen, muss een sech am Virus bewusst sinn, ob ee wëll ziichten oder net.

Wéi laang muss de kleng Lama bei der Mamm bleiwen?

No 1 Joer ginn se ofgesat. Wann en Hengscht op d'Welt kënnt, kéint et sinn, dass de Papp en no engem Joer dout wëll maachen, well dat soss eng Konkurrenz fir hien ass, dofir muss een se direkt trennen oder rëm verkafen.

Hunn d'Lamaen ëmmer deeselwechte Partner oder ass dat relativ egal?

Nee. Dat ass relativ egal.

Wat gëtt aus hirer Woll gemaach?

Kleeder, Mutzen, Schaler, Pulloveren, Händschen, asw. Lamaen hunn zwou Couché Woll. Uewen ass d'Couche, déi protegéiert, an ënnendrënner ass am Fong déi Woll, aus där een eppes kéint produzéieren. Wa mir déi Woll elo géifen ewech ginn, misste mir déi ganz Woll schueren a sënneren, well nëmme déi ënnescht Woll tauglech ass zur Produktioun, an dann hu mir nach vläicht eng Tut voll. Wa mir se schueren, da geet d'Woll op den Tipp, oder, wann een der wëll, fir e Këssen draus ze maachen, kann en se kréien. Verschaffe kënnen mir se selwer net. D'Alpakaen am Géigendeel hunn nëmme déi méi fei Woll vun ënnendrënner, dat ass ewéi e Schwamp, an dovunner kann de gréissten Deel zur Produktioun vu Woll genotzt ginn.

D'Lamae loosse sech net gären upaken. Wéi haalt dir de Kontakt mat hinnen?

Mir sinn all Dag bei hinnen. Mir dinn dann ëmmer déi nämmelech Kleeder un, well de Geroch, d'Crèmen, de Parfum, d'Zigaretten, dat ass eppes, wat se net verdroen. Soubal se Zigarettdamp richen, da gesäit ee schonn un den Nüsteren, dass dat si stéiert, an da ginn si hirer Wee.

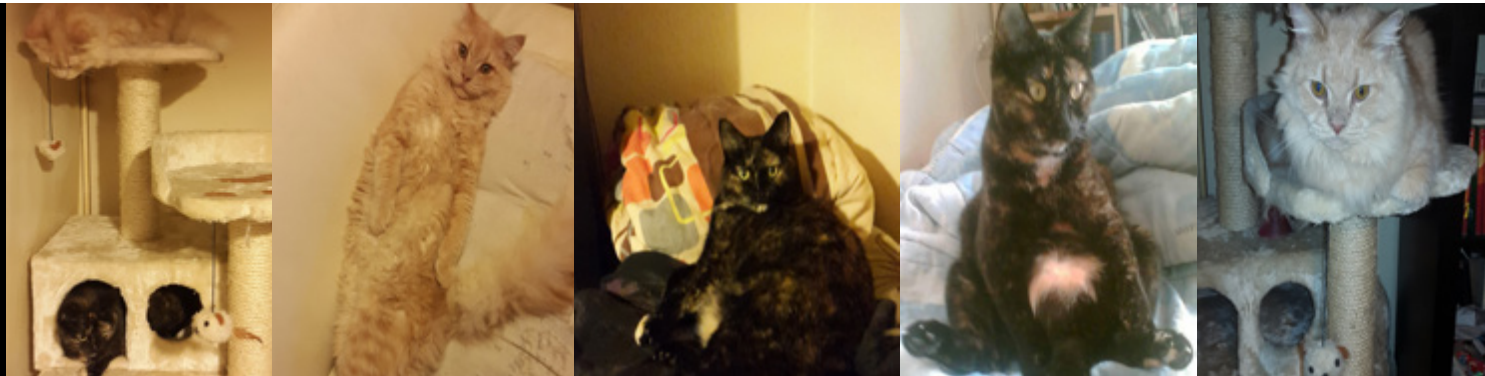
Lamae sinn immens virwëtzeg, si froen sech, firwat all déi Leit elo do sinn a wat déi hei maache kommen. Si traue sech awer och net, méi nozekommen. Wann ee mat hinne spadséiere geet, halen se sech esou wäit ewech, dass een net u se kënnt. Si respektéieren eis, a mir sollen si och respektéieren! Natierlech hu mer eng Ausnam: eise Bruno, dee kann een awer um Hals upaken, et ass eben, wéi een se vu klengem u winnt.

D'Redaktioun vun der Stëmm vun der Strooss seet iech Merci fir d'Féierung an den Interview.

Angel



Les chats dans les réseaux sociaux



Les réseaux sociaux, comme Facebook, Instagram et Twitter regorgent de milliers de photos, de posts et de commentaires sur les animaux. Les propriétaires de ces animaux les postent sur leur page, la page d'un ami ou même publiquement. Ils les postent aussi dans des groupes dont le sujet est l'animal en question et ses particularités. Je suis par exemple dans le groupe « Schildpat Liebhaber » sur Facebook, groupe qui a été fondé spécialement pour les chats écailles de tortues, dont je possède encore un exemplaire, ma jolie Willow qui a 12 ans. Sa sœur, ma douce et toute aussi belle Cheyenne est morte il y a 3 ans. J'étais abattue. Mais j'avais encore ma Willow, qui se la coulait douce jusqu'à l'arrivée de l'ouragan Damon, un chat Maine Coon dominant, même avec moi, que j'ai pris par pitié car mon collègue de travail avait une sacrée allergie. Je me suis donc inscrite au club « Maine Coon Lëtzebuerg » sur Facebook, car je voulais en savoir plus sur ces chats. Damon, qui a 12 mois, devient agressif quand on le touche plus de deux minutes et je n'ai pas l'habitude de cela. La seule manière de le caresser est de le prendre dans les bras, ça il aime. Pour le peigner, c'est la cata... mais j'ai trou-

vé le truc, même s'il n'apprécie pas. Si ma douce Willow part un jour, ce que je souhaite n'arrive pas de sitôt, je vais me retrouver avec un chat qui n'aime pas les caresses. Quand j'y pense, je suis triste. Prendrais-je un nouveau petit? Bien sûr, mais un mâle pour que Damon se calme et ne soit plus forcément le chef à la maison. Dans les deux clubs, on poste des photos de nos chats, on discute et on échange des renseignements.

«Kazentreff op Facebook » et « Kaatzentreff op Facebook », dont je suis membre aussi, fonctionnent de la même façon en plus grand. Le premier compte environ 2 mille membres. Je ne demande pratiquement rien sur ces deux pages, mais j'aime regarder les photos, les aimer et envoyer un petit commentaire d'encouragement quand un chat est malade ou mort. Si tu écris sur ces pages que tu veux prendre un chaton, les gens se fâchent en disant qu'il y a plein de chats dans les asiles. Inutile de leur expliquer que je n'en aurai pas là, pour des raisons dont je ne suis pas fautive. Mais bref, même s'il y a un chat adulte à donner, je le prendrai, s'il a assez de caractère pour se défendre contre mon petit macho Damon. Je ne dis pas qu'ils doivent se battre à longueur de journée. Au contraire, ils doivent se respecter mutuellement, ce qui n'est malheureusement pas le cas avec Willow qui en pâtit tous les jours.

Sur les réseaux sociaux, il y a aussi Diva. Diva est un chat sourd qui ne fait que des siennes. Alors si

on veut rigoler un peu, on va voir les photos avec les commentaires rigolos de sa maîtresse et si on a coup de blues, ça va déjà beaucoup mieux. Il y a aussi Chica Blue et Prince Blue. Ce sont une chatte blanche et un jeune chat siamois (je crois) qui vivent ensemble depuis peu et leur maîtresse raconte toutes leurs aventures.

A côté du fun, il y a aussi des pages comme « Asbl vermëssten Déieren », « Déieren Fonnt Süden », « Déiere fonnt Lëtzebuerg ». Et aussi tous nos asiles pour animaux. Il suffit de chercher. Parfois, je trouve que les gens ont tendance à amener un chat à ces endroits trop rapidement. Mais parfois c'est fondé aussi. Si la plupart de ces pages sont écrites en Luxembourgeois, les gens qui y postent sont multiculturels et vous trouverez toujours quelqu'un qui vous comprendra et qui vous aidera. Si votre chat a disparu, peut-être le trouverez-vous sur l'une de ces pages. Bonne chance ! À l'ère de l'internet, rien n'est impossible.

Pour tous nos amis de chats qui partent en vacances, il y a une nouveauté : une association qui s'appelle KaBeL. Ses membres viennent nourrir vos chats deux fois par jour, ils s'occupent d'eux, vident et nettoient leur litière, etc. Pour plus de renseignements, vous pouvez poser vos questions à info@kabel.lu. Et lire l'article sur KaBeL dans ce journal.

Angel

Kazen Betreierung Lëtzebuerg A.s.b.l.

Laang Joren hu Leit mat Déiere viru méi oder wéineger grousser Problemer gestanen, wann si wollten an d'Vakanz goen. Obwuel et Hoteller ginn, déi en Hausdéier akzeptéieren, hu vill Leit se awer net matgeholl. Wat bei engem Hond e kleng Problem ass, ass bei Kaze scho méi e groussen, well si sech méi schwéier dinn, fir sech an engem aneren Ëmfeld erëmfefannen. Muench Leit hunn se an eng Pensioung ginn, där et der ze dacks gëtt, wou eis Samettepatten awer eng Ulafszäit brauchen, fir sech erëmfefannen. Vill Déiere sinn doduerch ausgesat ginn, - ob Hond oder Kaz, ob Kanéngchen oder Schlaang - well se da stéieren. Wat fréier, wou den Noper nach mat engem geschwat huet, gaangen ass, well dee mat Chance eng aner Zäit an d'Vakanz gefuer ass an d'Déieren da konnt fiddere an no hinne kucken, dat ass an eiser haiteger Zäit schon e gutt Stéck méi schwéier. Vill Léit wunnen haut an Appartementer, wou een säin direkten Noper mol net kennt. Also wat maachen?

Am Abrëll 2016 hunn sech 7 Leit zesumme gesat an sech genee déi Fro gestallt: "Wat maachen ech mat mengem Déier, wann ech wëll an d'Vakanz fueren?" Fir esou muenchere kënn eng Pensioung net a Fro, well säin Déier an seng Ëmgéigend gewinnt an en absolutte Fräigänger

ass. Fir déi aner ass et, dass si eenzel an d'Vakanz fueren, da kann ëmmer ee beim Déier bleiwen. An nach anerer gi guer net méi an eng Vakanz, well hiert Déier en eegene Charakter huet an näischt ësst, wat net vu sengem Dousenëffner kënn. Alles net esou einfach, wann ee frou mat den Déieren ass. Déi beschte Léisung ass, wann d'Déier op sengem eegenen Territoire bleiwe kann, mee wie kuckt dann no him? Dat war d'Geburtsstonn vun enger Associatioun mat dem Haaptzil, de Léit déi Léisung unzebidden op déi, wéi sech spéider sollt eraustellen, scho laang gewaart gouf.

"Komm mir probéieren, e Reseau opzebauen, wou een deem aneren hëlleft." Gesot, gemaach. No ville Stonnen lwwerleeë fir Statuten opzestellen, ass dat Ganzt dunn duerchgezu ginn. Mee et sollt nach bis Ugangs Juli dauere, bis sech op enger grousser Grënnungsfeier am Restaurant "Beim Alen Tuerm" eng Organisatioun ënnert dem Numm "Kazen Betreierung Lëtzebuerg A.s.b.l." presentéiert huet. Op der Feier, wou sech eng 40 Leit afonnt a bei guddem Gegrilltes, Zalotebüffet a wonnerbarem Wieder e flotten Nomëtteg verbruecht hunn, huet de President Armand Vitu d'Iddi vum Veräin an enger flotter Ried erkläert. Den Armand huet drophigewisen, dass mer bei

all Betreierung eng Ulafszäit vu mindestens engem Mount als Konditioun setzen, fir dass jiddereen deen anere kenne léiert a virun allem d'Leit an d'Déieren dat néidegt Vertrauen an de Betreier kréien.

Kazen Betreierung Lëtzebuerg A.s.b.l. hat do schon en Erfolleg, wat sech un den Umeldungen deen Dag gewisen huet. Et huet sech erausgestallt, dass d'Leit just op esou eppes gewaart an et mat Freed ugeholl hunn. Den Erfolleg vu KaBeL, wéi de Veräin sech och ofgekierzt nennt, huet esouguer d'Fondateure vum Veräin iwwerrascht, a wéi se dunn nach eng Facebooksäit opgemaach hunn, sinn se regelrecht iwwerfall ginn. Vun Null op iwwert 500 Liken a 5 Deeg, dat hat keen sech erwaart!

Direkt sinn och Ufroe komm, fir an der Vakanz Kazen ze betreien, wat d'Organisatioun ferm duerchernee bruecht huet. Well d'Assurance nach net gelaf ass, konnt just de Conseil sech ëm d'Betreierung vun de Kaze këmmere. Ugaange mat de Betreierungen ass et also direkt Enn Juli, an d'Betreierungen hunn sech och bis Mëtt September gezunn. Alt 8 Adressen, mat bis zu 4 Kazen, waren duerch d'Land ze maachen.

Fir an Zukunft e korrekten Oflaf ze garantéieren, wäert KaBeL bei enger einfacher Vakanzbetreierung drop oppassen, dass mindestens 1 Mount tëschent dem éischte Kontakt an der Vakanz läit. KaBeL ass awer net nëmme fir d'Vakanz do, mee och am Noutfall. Dofir hëlt ee Member aus dem Conseil Kontakt mat de Leit op a geet och bei si heem, fir am Virfeld am Detail ze klären, wéi d'Betreierung an engem Noutfall kéint oflafen.

Wichtig fir KaBeL ass, dass dir frou mat Déiere sidd an och bereet sidd, fir Zäit a Léift bei hinnen ze investéieren. Zweck ass, fir spéider e ganze Reseau ze hunn, fir dass et fir keen ze wäit ass, fir sech ëm d'Déieren ze këmmere. Dofir

kënn dir och ouni eegent Déier matmaachen an hëllef, Kazen ze betreien. KaBeL ass frou fir all Hand, déi mat upake wëll.

Wann och dir "Kazen Betreierung Lëtzebuerg A.s.b.l." wëllt ënnerstëtzen, da kënn dir dat maache mat engem Don.

Code Bic: CCPLULL

Code IBAN: LU95 1111 7044 5238 0000

Oder schreift lech op eiser Internetsäit www.kabel.lu an a féllt eise Kontaktformular aus. Mir setzen eis da mat lech a Verbindung.

Mir soen all eise Memberen e grousser Merci fir hiert Vertrauen, wat si eis an den éischte Méint entgéintbruecht hunn. E spezielle Merci geet dann nach un d'Madame Dostert, Patronne vum Restaurant Beim Alen Tuerm, déi eis hiert Lokal als Sëtz vum Veräin zu Verfügung stellt. E grousser Merci och un d'Stëmm vun der Strooss, dass mir eis an hirer Zeitung konnte virstellen.

Fir KaBeL geschriwwen Jessica Hames

Urlaub: Wohin mit dem Haustier?
GRÜNDUNGSFEIER „Kazen Betreierung Lëtzebuerg“

WIRTSCHAFT Za Beginn der Urlaubssaison stehen viele Tierbesitzer, insbesondere die Katzenbesitzer vor der gleichen Frage: Wohin mit dem Haustier während der Ferien? Hundebesitzer wissen sich eindeutig zu helfen, ihr vierbeiniger Begleiter geht mit auf die Reise. Bei Katzen hingegen ist es schwieriger, eine Lösung zu finden. Sie sind meistens Katzenzüchter und lieben ihre gewohnte Umgebung. Auf Tierrecht-Katzenexperten mehren die Meinungen sehr unterschiedlich. Nicht alle nur noch die Lösung, die Katzen zu Hause zu lassen und die Betreuung einer Vertrauensperson zu überlassen.

Elvire Mägilchik besetzt seit wenigen Wochen die neu gegründete Vereinigung Kazen Betreierung Lëtzebuerg e.V. Für einen geeigneten Mitgliedbeitrag kann hier jeder Katzenbesitzer beitragen. Natürlich beruht die Vereinigung ihre Gründungsfeier im Mensch im Restaurant „Beim Alen Tuerm“ - eine Gelegenheit für die ersten Mitglieder, sich kennenzulernen. Das gegenseitige Kennenlernen und Vertrauen ist die Grundvoraussetzung für ein erfolgreiches Katzenbetreuer, die auf dem Prinzip der Nachbarschaftliche Beistand.

Daher ist eine der Voraussetzungen der Vereinigung, dass sich kennenzulernen mindestens einen Monat vor ihrer Abfahrt in den Urlaub anmelden. Während dieser Zeit können sich die Katzenbesitzer kennenzulernen und gegenseitiges Vertrauen aufbauen. Kosten entstehen für die Bes...

Wenn Katzenbesitzer im Ausland sind, schauen die Betreuer, ob bei dem Vermieter alles in Ordnung ist.

Mal am Tag wird nach dem Rechtlichen geprüft und kontrolliert, ob alles bei dem Vermieter in Ordnung ist.

Während der Abwesenheit der Besitzer besteht ein Mitglied der Vereinigung die Katzen im gewohnten Umfeld. Wenigstens 2

www.kabel.lu

Feedback

vun den 1te Betreuungen *

Mir soen der Famill A. e riesen groussen Merci. 2 Wochen hunn si no eis gekuckt, an eis huet et u guer näischt gefehlt. Eng wierklech Vertrauensvoll Organisatioun. Frëndlech an Hëllefsbereet.

Merci seet Famill Espen Matagne



Villmools Merci fir déi super Betreuung an gudden Service. 14 Deeg sinn eis Mautzien gutt versuergt an gutt verwinnt ginn. An wann een d'Reaktioun vun den kazen vis a vis vum Betreier gesäit dann weess een wei gutt an wei staark dass si hiert Vertrauen opgebaut hunn. Ech kann iech nëmmen weider empfehlen

Olga Cossu

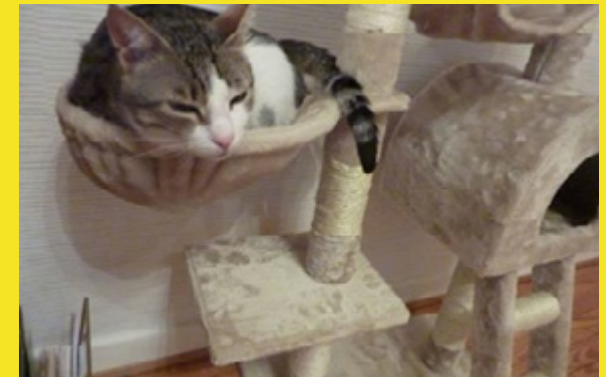
JULIE MUNSCH

Eng ganz gutt Associatioun fir all déi, déi no enger gudder Betreuung vun hiren Kazen an hirem gewinnten Ĕmfeld sichen! Ech war 2 Wochen an der Vakanz an hätt net besser kennen falen! Mäin Kueder ass super verwinnt ginn. En groussen Merci un Kabel, si këmmere sech aus Léift em Déieren an mat vill Freed! Si ginn engem en regelméisseg Feedback, sou dass een sech keng Suergen muss maachen! Ech kann si nëmmen weider empfehlen! D'Leit sinn och immens léif an zouverlāsseg. Si kommen d'Kazen net nëmmen fiddere, si huelen sech richtig Zäit fir mat hinnen ze spillen, ze schmuse, eraus ze goen,...

Eng ganz positiv Erfahrung! En decken Merci

GERMAIN DOFFING

Den Pränz Felix seet de F. Arenz Merci dat si mech esou gutt versuergt hunn wéi meng Famill an de Vakanz waren. F Doffing seet hinnen och nach Merci dat si eisen Pränz esou gutt versuergt hunn, ewéi mer heem komm sinn war eisen Felix nach esou wéi wann mer net fort gewiescht wären, do gesäit en dat si him déi léift ginn hunn déi hien brauch well hien ass esou e richtigen verschmusten Kueder den dat brauch. Mer sinn kanns zefriddan mat de Betreuung déi si gemeet hunn an wëssen elo fir Zukunft wann mer erëm an Vakanz fueren dat mer hinnen eisen Pränz Felix ëmmer erëm uvertrauen kënnen.





KOCKHANS

De Service war tipptopp. Och wann mär eis relativ spéit, maximal en hallwe Mount virun eiser Vakanz gemellt hunn, war ganz séier en Bréif an der Boîte mat der Memberskaart. An och dono as alles séier virugaangen sou dass mer déi genee Datumer vun eiser Vakanz duerchginn hunn, a kuerz éier mer gefuer sinn ass eng ganz frëndlech Madame d'Schlëssele siche komm an huet sech nach emol vir d'zweet no den Kazen erkënnegt.

Während der Vakanz goufen et och keng nennenswäert Problemer, an och wa mer no den Mize gefrot hunn, koum ganz séier eng Äntwert.

Fazit: et huet alles super geklappt, an et ass definitiv weiderzeempfeelen.

Merci nach emol vir de gudde Service. :)

Caro an Yann an natierlech eis 3 Mizen d'Lily, de Louis an d'Nila :)



Ech sinn virun Kuerzem an eng nei Wunneng geplënnert an hunn dunn den Louis aus dem Asyl adoptéiert. Hien huet sech un säin Ëmfeld gewinnt an och un mech, et alles gutt gaangen. 2 Méint duerno sollt ech awer an d'Summervakanz goen, déi ech virun der Adoptioun gebucht hat. Wat maachen mat mengem Kueder ?

Ech wollt en ob keen Fall eleng hei loossen an dass just all zweeten Dag en aneren en géing fidderen kommen an dann ërem goen. Ech hunn an Pensiounen ugeruff. Ech hunn do awer keng Platz méi fonnt (et war jo kuerz virun), oder se hunn mer gesot si kéinten net oppassen wat en frësst, den Louis muss nämlech Harnsteinfudder kréien. Dat huet mir iwverhaapt net gefall an dofir waren déi Pensiounen mer dann awer ze deier fir herno mäin Kueder villäicht krank zeréck ze kréien.

Duerch Zoufall hunn ech e puer Deeg duerno en Artikel vun Kabel an der Zeitung fonnt. Ech hunn decidéiert do unzeruffen an kuerz duerno hunn se mer en Rdv bei mir doheem proposéiert.

Den Dag vum Rdv ass Kabel dunn bei mech komm fir mir alles genau ze erklären an fir den Kueder schonn kennenzeléieren. Si leen nämlech Wäert drop d'Katz am viraus e puer mol ze gesinn, fir dass si keen friemen méi fir Déier sinn. Ech konnt hinnen dunn alles genau weisen, hinnen erklären wat den Louis däerf an wat en net soll maachen an op wat si genau missten oppassen. Kabel huet sech alles opgeschriwwen, ech sinn Member ginn, an si kruten den Schlëssel vun menger Wunneng.

Ech konnt dunn an d'Vakanz goen, mee ech war awer net immens roueg well et déi éischten Kéier war, wou ech den Louis sou laang eleng géif loossen.



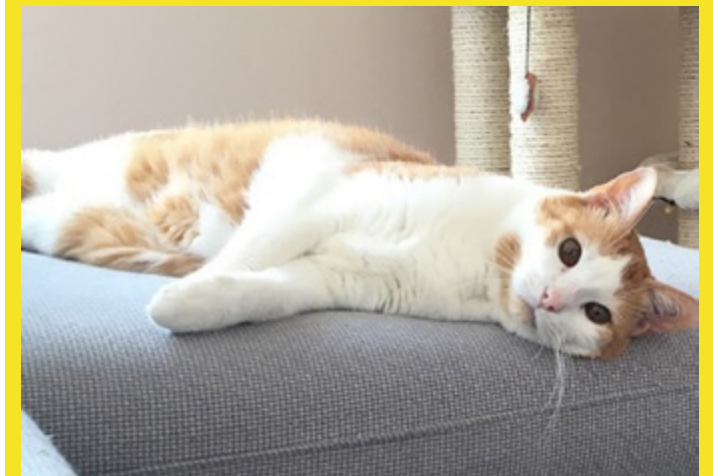
Ech sinn dunn awer ganz schnell vun Kabel berouegt ginn. Regelméisseg krut ech Videoen gescheckt wéi si beim Louis waren. Si sinn nämlech 2 mol am Dag bei hien gaangen an sinn eng Stonn bliwwen fir mat him ze spillen. Ech krut och oft Messages wéi et em géing goen, ech konnt also berouegt sinn an meng Vakanz genéissen.

Ech hunn och ëmmer erëm gemierkt, dass si dat richtig gären maachen an net fir d'Suen. Dat ganz huet mech just 20€ kascht, mee en Don fir d'Associatioun ass natierlech ëmmer wëllkomm. Ech hunn dat immens positiv fonnt dass bei Kabel sech alles em Déier dréint an net em d'Suen.

Wou ech aus der Vakanz heem komm sinn, hunn ech mäin Louis monter an gesond erëm fonnt. Et ass wierklech eng super Associatioun, si hunn mäin gréissten Luef, ech hätt keen besseren kennen fannen deen sech em mäin Kueder gekëmmert hätt.

Fir all Déierefrënn, deenen richtig eppes un hinnen leit, ass Kabel wierklech ideal. Ech kann si nëmmen weiderempfehlen an wäert och secher ëmmer erëm ob si zeréckgräifen.

Eng ganz positiv Erfahrung, Merci Kabel, vun mir an vum Louis.



Angels

Kinokritik



PETE'S DRAGON

Le petit Peter habite dans la forêt avec le dragon Elliott qui s'occupe de lui depuis que ses parents sont morts dans cette même forêt. Depuis longtemps, M. Meacham raconte à tout le monde sa rencontre avec un dragon. Mais pour sa fille, Grace, garde forestière

de son état, ce n'est qu'un conte à dormir debout. Jusqu'au jour où elle trouve Peter qui lui raconte qu'il vit dans la forêt avec son ami Elliott, qui n'est autre que le dragon des récits de M. Meacham. Grace, qui s'est attachée à Peter, part avec lui et sa fille Nathalie dans la forêt. Mais il y a également un homme qui a déjà eu affaire à Elliott alors que celui-ci protégeait son refuge. Et il est revenu cette fois pour le capturer, pour devenir riche et célèbre grâce au dragon. Comment se finira l'histoire ? Les enfants arriveront-ils à sauver Elliott avec Grace et M. Meacham ? Peter va-t-il retourner chez les humains ? Elliott restera-t-il seul ? Allez voir ce film émouvant pour le savoir.

J'ai adoré ce film familial au point d'en avoir les larmes aux yeux pendant et à la fin du film, mais à la fin j'ai aussi souri. A voir absolument avec vos enfants. Dans ce film, ils ont fait revivre Elliott le Dragon et ce film s'adresse donc aussi aux grands enfants qui veulent se souvenir de cette époque.

HACKSAW RIDGE

Quand la seconde guerre mondiale a éclaté, Desmond, un jeune américain, s'est trouvé face à un dilemme. Il voulait servir son pays, mais sa croyance et ses principes moraux étaient incompatibles avec la violence de la guerre. Il refusait de tenir une arme et de tuer. Il s'est quand même engagé. Tenant à ses valeurs, cela lui a valu les moqueries des autres soldats de son unité, plus encore, ses supérieurs et ses collègues ont voulu le briser, jusqu'à le faire juger devant un tribunal de guerre. C'est son père qui l'a sorti de là avec une lettre qui disait que d'après la constitution, nul ne pouvait être obligé de porter ou de se servir d'une arme. Ils l'ont donc relâché et lui ont offert le poste promis de médecin dans l'unité. Quand Desmond sauve 75 de ses collègues pendant la nuit sous le feu des japonais, il reçoit enfin le respect tant mérité de son unité et de ses supérieurs. Mais rentrera-t-il à la maison chez sa dulcinée ou mourra-t-il en héros ? Allez le découvrir au cinéma, mais attention, âmes sensibles, je ne vous recommanderais pas ce film. Je suis moi-même très sensible aux images violentes, j'ai essayé de les bloquer mentalement, ce qui n'est pas facile.

Un très bon film avec de bons acteurs, surtout l'acteur principal qui a su montrer la bonté d'âme de son personnage avec tous les traits de son visage et surtout avec les yeux. Le dernier acteur que j'ai vu et qui savait si bien se mettre dans la peau de son personnage est James Spader. Et là on est dans la cour des grands.



Angel

Wieso fällt es uns so schwer unsere EIGENE Meinung zu sagen?

Wenn es darum geht Stellung zu einem bestimmten Thema zu beziehen, lassen wir uns leider viel zu oft von anderen beeinflussen.

- Wir sagen nicht unserem Chef die Meinung, aus Angst es könnte Einfluss auf unsere Arbeitsstelle haben.
- Wir sagen sie nicht unserem Vermieter, aus Angst die Wohnung zu verlieren.
- Wir sagen sie nicht unserem Partner, aus Angst ihn zu verletzen.
- Wir sagen sie nicht auf dem Amt, aus Angst Probleme zu bekommen.
- Wir sagen sie nicht zu Fremden, aus Angst beurteilt zu werden.
- Wir sagen sie nicht zu Freunden, weil wir uns zu viele Gedanken machen, welche Meinung sie wohl von uns hören wollen.

Als Kind sind es unsere Eltern, die uns unsere Meinung diktieren, mit der Rechtfertigung, dass Erwachsene immer Recht haben. Sogar « Tatsachen », die unsere Eltern uns über Jahre attestierten zum Beispiel: nicht normal, faul, hässlich, ihres Namens nicht würdig oder es niemals zu etwas zu bringen ... werden als wahr erachtet. Obwohl wir mittlerweile genau WISSEN, dass diese VOR-Urteile falsch waren, beeinflusst diese eingepfote Information noch jahrzehntelang unser Leben.

So wachsen wir auf, in unserem kleinen Ländchen, in dem Glauben es sei ein Makel Fragen zu stellen und Zweifel an der Gesellschaft und dem System zu haben. Jahrelang wird ei-

nem eingebläut, dass es Unrecht ist gegen den Strom zu schwimmen, dass es verwerflich ist eine andere Meinung zu haben als die Mehrheit der Bevölkerung. Und somit fügen wir uns unserem Schicksal. Erlernen den Beruf, welchen unsere Eltern für richtig empfinden. Bleiben bei einem gewalttätigen Mann, dessen gesellschaftliche Anerkennung über dem eigenen Leid steht. Verschulden uns beim Hausbau, um sämtliche Familienmitglieder zu übertrumpfen. Treffen bedeutende Entscheidungen, NUR darauf bedacht, was die Nachbarn wohl davon halten könnten.

Nach und nach verlieren wir die Fähigkeit, uns eine eigene Meinung zu bilden. Wir lassen uns lenken wie ein Fähnchen im Wind. Verzichteten freiwillig auf das Recht, nach unserem eigenen Wissen und Gewissen zu handeln. Wir vergeben die Chance eine eigene Persönlichkeit zu bilden, denn wir sind ja damit beschäftigt, all die Persönlichkeiten zu spielen um anderen zu gefallen.

Jeder Mensch denkt anders über uns und trotz aller Anstrengung werden wir seine Gedanken niemals erraten können. Wieso ? Weil es SEINE Gedanken sind!

Eine Meinung trifft uns nicht wie ein Blitzschlag. Zunächst sollten wir uns fragen, ob uns das Thema überhaupt interessiert und überhaupt der Mühe wert ist, sich damit auseinander zu setzen. Es ist keine Schande zu einem Thema KEINE Meinung zu haben.

Die EIGENE Meinung sollte auf Wissen und Fakten basieren, nicht auf Irrglauben, Vorurteile und Hören-Sagen. Zum Beispiel brauche ich nur das Wort « Thailand » fallen zu lassen und schon kriege ich aus allen Ecken, ungefragt Meinungen aufgedrückt. Und das von Menschen die das Thailandwissen anderer Menschen nachplappern die sie bestenfalls noch nicht mal ausstehen können. Auf die Frage, ob sie jemals da waren, sind sie ganz entrüstet. Als ob sie jemals in soooo ein Land reisen würden.

Es liegt in der Natur des Menschen sich eine Meinung zu bilden noch bevor wir die Fakten kennt. Ich schäme mich nicht wenn ich merke, dass ich falsch liege, sondern bin glücklich was dazuzulernen. Es steht mir frei mit jedem neuen Wissen meine Meinung zu ergänzen oder auch mal zu ändern.

Manche Menschen sind allein aufgrund der Tatsache, dass es laut aus ihrem Mund kommt, überzeugt dass etwas wahr ist. Ständig darauf bedacht, anderen Menschen ihre Meinung ungefragt aufzudrücken, erpirscht auf möglichst viele « Likes »! Dabei demonstrieren sie damit eigentlich nur, wie unsicher sie sich ihrer eigenen Meinung eigentlich sind.

Solange DEINE Meinung für DICH richtig ist und Sinn ergibt ist es unerheblich, wie viele Menschen deine Meinung teilen, verstehen oder gutheißen.

Wenn dich ein Thema interessiert, dann hab den Mut über den Teller rand zu blicken, informier dich richtig und lasse dich nicht irreleiten durch Gesellschaft, Konventionen, anderen Menschen, Propaganda oder sonstigem.

VERGIB NICHT DEIN RECHT AUF MEINUNGSFREIHEIT...

...und gewinne ein großes Stück Lebensqualität.

I.V.S

Leserbrief: Soziale Gerechtigkeit?

Alleinerzieher haben meistens ohnehin schon größere Sorgen als Familien wo beide Elternteile zusammenleben. Sie sind von vorne herein benachteiligt, denn sie müssen sich ja alleine um die Kinder kümmern, können dafür aber nur die Hälfte der gesetzlich vorgesehenen Tage für Arztbesuche und andere Belange der Kinder in Anspruch nehmen.

Zudem, und das finde ich ziemlich krass, werden Alleinerzieher 3 Jahre nach der Scheidung in eine andere Steuerklasse eingestuft und dann auch noch kräftig zur Kasse gebeten. Ich schildere hier den Fall einer Frau mit 2 Kindern. Eines von 11, das andere 18, beide Schüler... Der Vater zahlt gerade mal 300 Euro Alimente, für die beiden!

Die Frau hat keinen schlecht bezahlten Arbeitsplatz, aber 3 Jahre nach der Scheidung sind nun fast 1000 Euro mehr an Steuern zu entrichten, so dass gerade mal knappe 3000 Euro von ihrem, für heutige Verhältnisse doch eher mäßigen Gehalt, übrig bleiben. Und dies, wenn man den dazu noch abzuzahlenden Kredit für das Haus berücksichtigt, sicherlich keine sehr große Summe ist. Ja, so gesehen, vorne und hinten nicht reicht!

Alleinerzieher aus niedrigen Lohnklassen kämpfen regelrecht ums Überleben, müssen oftmals beim Staat um Almosen bitten, werden von den Sozialinstanzen genötigt und riskieren wegen falsch verstandener Einschätzung ihrer Verhältnisse eher die Unterbringung eines Kindes in ein staatlich geführtes Heim als dies bei anderen strukturierten Familien der Fall ist!

Wie kann es sein, dass Alleinerzieher im sozialen Luxemburg dermaßen benachteiligt werden? Hier drängt sich meines Erachtens dringend eine Änderung auf!

Johnny Theisen

Klick

ALLEN & OVERY SOUTIENT LA STÈMM VIA L'ING MARATHON

L'asbl «Stèmm vun der Strooss» a reçu un chèque d'une valeur de 2 500 € de la part du Comité Pro Bono du bureau d'avocats Allen & Overy. Cette somme a été récoltée grâce aux employés et avocats de chez Allen & Overy qui se sont engagés dans diverses courses lors de l'édition 2016 de l'ING Marathon.

Lors de la remise de chèque le 19 septembre 2016, 5 collaborateurs de Allen & Overy ont déjeuné au restaurant du Treffpunkt de la Stèmm à Hollerich.



D'SCHWEESDRÈPS AM DAMP

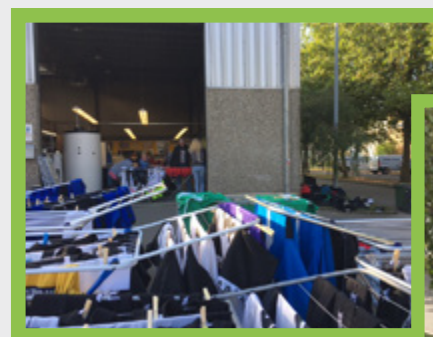
Mëttwochs, den 21.09.2016 war e Groussbrand an där Hal zu Esch, wou mir och drasinn. D'Feier ass net bis bei eis komm, mee mir hate schrecklech Damp. All d'Uniformen hu misste frësch gewäsch, an d'Sacochë gebotzt ginn. D'Equipe vun der Schweesdrèps huet donneschdes uerdentlech geschweesst, fir alles fäerdeg ze kréien :-)) Den Damp hu mir nach laang gericht.

4 000 € DE LA COMMUNE D'ESCH-SUR-SÛRE POUR LA FÊTE DE NOËL DE LA STÈMM

Le 8 octobre 2016, la responsable du centre post-thérapeutique de Schoenfels Tania Draut a eu le plaisir de recevoir un don de la commune d'Esch-sur-Sûre. Les membres de la commission d'Intégration et les membres du conseil échevinal et communal ont accueilli Madame Draut à la 'Aal Schoul Esch-Sauer'. Après avoir soutenu différentes associations nationales et internationales au cours des dernières années, les membres de conseil ont

suivi la suggestion de la commission d'Intégration et décidé d'attribuer un don de 4'000€ à la Stèmm.

Madame Draut a présenté les différentes activités de la Stèmm et a précisé que le don sera utilisé afin de couvrir les frais de la traditionnelle fête de Noël : le 22 décembre, l'association qui a pour but la réinsertion sociale et professionnelle de personnes défavorisées, dressera 350 couverts.



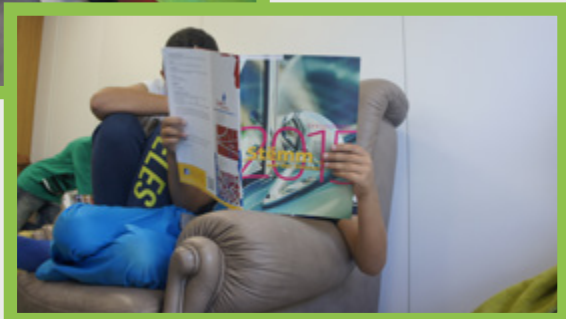
Klick

STÈMM GOES MAISON RELAIS BECH-KLEINMACHER

Jeudi dernier, la Stèmm a eu le grand honneur d'être accueillie par la Maison Relais de Bech Kleinmacher.

Afin de préparer une « Wanter-Sammelaktioun », les enfants attendaient impatiemment avec un tas de questions. Pendant près d'une heure, Charlotte Treinen accompagnée par Cristina ont eu le plaisir d'y répondre et de présenter les différentes activités de la « Stèmm vun der Strooss ». Excités, les enfants se sont de suite demandé comment ils pourraient apporter leur soutien aux plus démunis.

A vos marques, prêts, collectez !



BBH OFFRE 800 KITS DE DOUCHE À LA STÈMM VUN DER STROOSS

C'est la deuxième fois déjà que l'asbl «Stèmm vun der Strooss» reçoit des kits de douche de la part de la banque Brown Brothers Harriman (BBH).

BBH a collecté et emballé 800 kits de douche, qui ont ensuite été offerts à la Stèmm afin d'être redistribués gratuitement aux personnes qui viennent se doucher chaque jour au sein des locaux de la Stèmm au 7, rue de la Fonderie à Hollerich.

Au cours de la fête annuelle des employés de BBH, plus de 100 collaborateurs de la banque ont joyeusement participé à la fabrication des kits de douche. Les produits nécessaires à la fabrication des kits de douche avaient tous été achetés au préalable par la BBH.

Par le passé, les employés de la BBH ont également participé à plusieurs reprises à la traditionnelle fête de Noël organisée par la Stèmm vun der Strooss.

BE HUMAN SPENDET 500 € AN DIE STÈMM VUN DER STROOSS

Be Human, ein gemeinnütziger Verein ohne Gewinnzweck, fordert durch seine Projekte und Veranstaltungen Jugendliche auf, sich im sozialen Bereich hier im Lande einzusetzen.

Bei dem Kauf von einem ihrer T-Shirt's "I am Human" durften die Leute selbst entscheiden für welchen Zweck der Erlös eingesetzt werden soll. Die Stèmm vun der Strooss freut sich über eine Spende in Höhe von 500 €.



Klick

LA STÈMM VUN DER STROOSS SOUTENUE PAR LA BANK OF NEW YORK MELLON

BNY Mellon soutient la Stëmm vun der Strooss depuis 2008. Depuis lors, les salariés de l'entreprise ont participé à plusieurs opérations réalisées régulièrement par la Stëmm, et ils ont également organisé d'autres événements afin de récolter des fonds pour l'association. Les salariés au BNY Mellon recherchent constamment de nouvelles idées pour aider l'association et aller encore plus loin. Cette année, après une semaine de collecte auprès des collaborateurs de BNY Mellon Luxembourg, plus de 600 œufs de Pâques en chocolat ont été donnés à la Stëmm. Et pour chaque don fait par les salariés, la banque a généreusement donné le montant équivalent en Euros.

BNY Mellon emploie 250 personnes au Luxembourg et a une grande communauté de collaborateurs dans le monde entier, recherchant des mécènes et supportant des œuvres de bienfaisance dans chaque pays où l'entreprise est implantée. BNY Mellon encourage ses salariés à soutenir ce genre d'initiatives, en leur accordant 2 jours de congé par an pour effectuer du volontariat pour renforcer les valeurs de l'entreprise.

La Stëmm vun der Strooss espère de tout cœur pouvoir continuer le plus longtemps possible ce partenariat avec BNY Mellon.

DISCOVER LUXEMBOURG FAIT UN DON DE 600 €

Discover Luxembourg est un événement organisé une fois par an par le journal Chronicle afin de permettre au grand public la découverte du Luxembourg.

Cette année, les bénéfices ont été reversés à la Stëmm vun der Strooss. Un chèque d'une valeur de 600 € a été remis à Alexandra Oxacelay et à toute son équipe, lors d'une visite de Geoff Thompson, organisateur de la 9ème édition du Discover Luxembourg et rédacteur en chef du Chronicle.



UN FOUR DE LA PART DES FRAEN A MAMMEN DE LA COMMUNE DE ELL

Alexandra Oxacelay, responsable de l'asbl «Stëmm vun der Strooss», a eu le plaisir de recevoir un chèque d'une valeur de 3 000 € de la part de Madame Even-Meis, présidente de l'association « Fraen a Mammen » de la commune de Ell.

Madame Even-Meis, qui est engagée depuis 20 ans au sein de cette association, est très heureuse que « Fraen a Mammen » puisse ainsi contribuer au financement d'un nouveau four pour le restaurant social situé 7, rue de la Fonderie à Hollerich, où plus de 250 repas sont servis par jour.

La remise de chèque a eu lieu lors de l'Assemblée Générale qui s'est déroulée le 11 juillet au « Café beim Margot ».

Klick

LA SCHWEESDRËPS AU KULTURLAF 2016

Depuis 5 ans, l'Atelier Schweesdrëps de la SVDS participe avec toujours autant de plaisir à l'encadrement du Kulturlaf de Esch/Alzette. Cette année, le samedi 3 septembre 2016, 27 bénévoles ont veillé à la sécurité des coureurs et au bon déroulement de la course.



LE CLUB DE PÉTANQUE DE STEINFORT SOUTIEN LA STËMM VUN DER STROOSS

10 équipes ont eu le plaisir de participer en tripléte à un tournoi de pétanque le samedi 23 juillet 2016 sur le site Aal Schmeltz de Steinfort.

C'est sur l'initiative de Franco Longhino, Président du club de Pétanque de Steinfort, que ce tournoi a eu lieu. Toutes les équipes, soit 30 joueurs (dont les participants n'étaient pas licenciés à un club de pétanque), ont pris part dans la bonne humeur, la décontraction, et l'esprit sportif à ce tournoi entre amateurs.

Grâce à cet évènement, 400 € de bénéfices ont été réalisés. Cette somme a été intégralement reversée à la Stëmm vun der Strooss. Ce don a été utilisé par la Stëmm pour financer en partie les 2 excursions annuelles de l'asbl.



ÉQUIPE RÉDACTIONNELLE

Sibylla Mayer, Angel, eLKa, Flanter, I.V.S., JM, Marco, Plp, Skippy, Zeckie.

PHOTOS

Stëmm vun der Strooss, George Nixon

CORRECTION

Lëtzebuergesch Sprooch an Orthographie: Christiane Ehlinger an Sonia Thewes

LAYOUT

www.the-loupe.com

5, rue de la Frontière, 9412 Vianden, Luxembourg

ABONNEMENT ET SOUTIEN

Vous pouvez soutenir nos actions en choisissant l'une de ces formules:

Abonnement journal + carte de membre : **20 €**

Abonnement journal: **15 €**

Carte de membre: **10 €**

en versant la somme correspondante sur le compte LU63 0019 2100 0888 3000 auprès de la BCEE

l'asbl Stëmm vun der Strooss disposant du statut d'utilité publique, les dons en notre faveur sont fiscalement déductibles des revenus nets, comme dépenses spéciales, si leur cumul est au moins égal à 120 euros par année d'imposition et dans la limite de 1.000.000 euros ou 20% du revenu imposable (loi modifiée du 4 décembre 1967).



Rejoignez-nous sur facebook
Join us on facebook
Werde Mitglied auf facebook

RÉDACTION

7, Rue de la Fonderie
L-1531 Luxembourg
Tél. (00352) 49 02 60
Fax (00352) 49 02 63

redaktion@stemm.lu
www.stemm.lu

Stëmm vun der Strooss asbl est conventionnée avec le Ministère de la Santé et travaille en étroite collaboration avec la Croix Rouge luxembourgeoise.

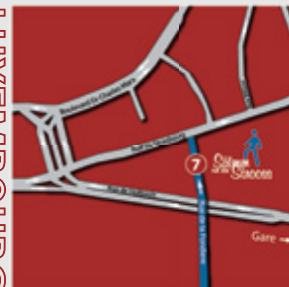
Les articles signés ne reflètent pas nécessairement l'opinion de l'association.

Parution cinq fois par an.
Tirage 6000 exemplaires.



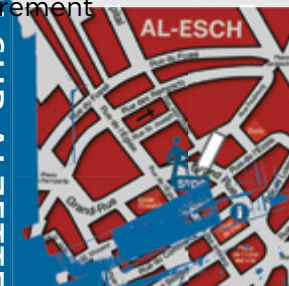
Stëmm vun der Strooss asbl

LUXEMBOURG



7, Rue de la Fonderie
L-1531 Luxembourg
Tél. (00352) 49 02 60
Fax (00352) 49 02 63
stemm@stemm.lu
www.stemm.lu

ESCH SUR ALZETTE



32, Grand-Rue
L-4132 Esch-sur-Alzette
Tél. (00352) 26 54 22
Fax (00352) 26 54 22 27
esch@stemmvunderstrooss.com
www.stemmvunderstrooss.com